



本院要聞

請密切注意來勢洶洶的 H1N1 新型流感

本院為加強同仁對新流感的認識及防治，翁院長特別成立因應小組，擬定防治作業規範及諮詢服務，並將此資訊公布在院內網站，同時連結到台灣及美國的疾病管制局與世界衛生組織，讓同仁能隨時掌握資訊，瞭解疫情的現況及做好防治準備。

因應小組成員包括翁啟惠院長、王惠鈞副院長、葉義雄處長、羅紀琮主任及梁啟銘主任。研究人員包括楊泮池院士、陳建仁院士、陳垣崇院士及陳鈴津特聘研究員。

本院防治 H1N1 新型流感的作業規範是由陳建仁院士擬定，經小組成員審議通過後發布，小組將定期開會並隨時更新網頁內容。

一、有關 H1N1 新型流感的重要資訊

(一) H1N1 新型流感的症狀及特性

大多數感染 H1N1 新型流感病毒的人，症狀輕微並在一週內會痊癒。H1N1 新型流感的常見症狀包括發燒、頭痛、咳嗽、喉嚨痛、全身肌肉酸痛、極度倦怠感等，有些患者亦會有腹瀉或嘔吐現象。(參見附件一：H1N1 新型流感與一般感冒症狀比較表)

H1N1 新型流感與季節性流感，在臨床表現上非常類似，很難區分，如：發燒、全身酸痛、倦怠等症狀皆是；但是在家中或是共同生活工作環境裡，同時有多人且為年輕人先感染到時，則屬於 H1N1 新型流感的可能性很高。其潛伏期為 1-7 天。

(二) 懷疑可能得到 H1N1 新型流感，應立即就醫

自己覺得有流感症狀，應立即配戴口罩至本院醫務室或鄰近的醫療院所(參見附件二)就醫，並詳細告知感染接觸史，經醫師診斷，即刻依照醫囑完整服藥，並請病假在家休養五天。休養期間，應與同住家人及朋友等密切接觸者有適當區隔，避免傳染他人。

(三) H1N1 新型流感重症危險徵兆

極少數 H1N1 新型流感病人的病情會迅速惡化，病患及家庭照護者應對病情轉換的危險徵兆提高警覺，以便及早就醫積極治療，避免轉為重症。成人危險徵兆如下：呼吸急促、呼吸困難、嘴唇發紫或變藍、血痰、胸痛、意識不清、高燒 3 天、低血壓。兒童危險徵兆包括呼吸急促或困難、嗜睡、精神不濟及玩耍意願降低等，亦應特別注意。

(四) H1N1 新型流感的傳染途徑及傳染期

主要是透過飛沫傳染與接觸傳染，成人一般在症狀出現前 1 天到發病後 7 天均有傳染性，但有些病程較長的病患，其發病期繼續散播病毒的時程也可能會延長。兒童病例的可傳染期通常較成人病例為長。

(五) 有關克流感的使用建議與新流感的進一步說明請見附件三。

(六) 相關網站及其他資訊請見附件四。

(七) 本院醫務諮詢小組名單及聯絡電話請見附件五。

二、中央研究院防治 H1N1 作業規範

(一) 健康的同仁在日常生活環境中，應該勤洗手並維持良好的手部衛生習慣，落實咳嗽禮節(以手帕、衛生紙或衣袖掩住口鼻，不要用手)，不需要佩戴口罩，並請每日自我監測有無發燒、咳嗽等流感症狀。

(二) 有疑似流感症狀的同仁應立即至本院醫務室(看診時間為週一至週五下午 2 時至 4 時，其他時間可諮詢

本期要目

- | | |
|--------|--------|
| 1 本院要聞 | 3 學術活動 |
| 4 公布欄 | 5 學術演講 |

編輯委員：高樹基 趙裕展 林繼文 楊文山 羅紀琮

排 版：黃淑娥 啟耀廣告印刷事業有限公司

<http://newsletter.sinica.edu.tw/>, <http://newsletter.sinica.edu.tw/en/>

E-mail: wknews@gate.sinica.edu.tw

地址：台北市 11529 南港區研究院路 2 段 128 號

電話：2789-9488 · 2789-9872；傳真：2789-8708

《週報》為同仁溝通橋樑，如有意見或文章，歡迎惠賜中、英文稿。本報於每週四出刊，前一週的週三下午 5:00 為投稿截止時間，逾期稿件由本刊視版面彈性處理。投稿請儘可能使用 E-mail，或送總辦事處秘書組綜合科 3111 室。

院內具醫師身分的研究人員，名單詳如附件五)或鄰近的醫療院所就醫，並詳細告知感染接觸史，經醫師診斷後，即刻確實遵照醫囑服用克流感或樂瑞莎至完整療程為止，並請病假在家休養五天。在家休養期間，應與同住家人及朋友等密切接觸者有適當區隔，避免傳染他人。並應即刻通報各單位主管及總辦事處處長室(通報表見附件六，按此可下載表格 word pdf)。

(三) 與確診、可能或疑似病例在感染期間密切接觸者，請密集自我監測是否發生流感症狀，若有症狀應立即戴上口罩至本院醫務室或鄰近醫療院所就醫，並詳細告知感染接觸史。屬於流感併發症高危險群(如：幼兒、孕婦、老人、慢性病患、免疫力低下的病患等)與確診、可能或疑似病例在感染期間有密切接觸者，應提高警覺。

(四) 各單位每日應確實維持工作環境的公共衛生，提供自動噴霧式洗手酒精。並請落實流感群聚事件通報。

※其他附件請參見本院網頁

附件三：克流感的使用建議與新流感的進一步說明

(一) 克流感 (Tamiflu)

克流感是由羅氏 (Roche) 藥廠製造，是針對 A 型及 B 型流感的治療及預防而發展出來的處方新藥，它是一種針對病毒表面酵素 Neuraminidase 的抑制劑。A 型流感包括一般季節流感 (H1N1 及 H3N2) 及 2009 年流行的新流感 (即所謂的 2009-H1N1)。根據此藥的說明，治療用的劑量成人是一天兩顆 (12 小時一顆，每顆為 75 毫克)，一歲以上未成人則減半，應在出現症狀後頭兩天內使用，且需連續服用 5 天，效果最好。WHO 建議在流行新流感的社區如有嚴重流感症狀者，醫師可不必經篩檢即施以克流感治療，若能早期治療可防止肺炎 (Pneumonia) 的發生及疾病的擴散。

另外克流感的使用說明書中提及，根據對接觸過流感病人的成年人及青少年做的預防性的第三期人體試驗發現，接觸流感病人後頭二天內有給克流感的人 (預防用藥：一天吃一顆，連續服用 7 天) 和沒有給藥的人相比，得流感的機率少了 90%。

(二) 我國規定符合下列標準可經由健保給付克流感

1. 有流感症狀又經快速檢測呈現陽性者，或
2. 快速檢測呈現陰性，但症狀惡化，有肺炎傾向或出現併發症者。

根據 WHO 建議，對高危險群出現流感症狀者，建議即刻戴上口罩就醫，經醫師處方後，可自費購買服用克流感；其他非高危險群但曾與確診為新流感的病患有密切接觸同時也已出現流感徵狀者，也應即刻戴上口罩就醫，經醫師處方後，可自費購買服用克流感。

不論經由健保給付 (或公費) 或自費使用克流感，皆應經醫師處方。

(三) 新流感病毒 (2009-H1N1)

今年四月在墨西哥出現而流行至全世界的新流感病毒是由兩種豬流感病毒，一種禽流感病毒及一種人流感病毒 (H3N2) 的基因重組而產生的新流感病毒 (即 2009-H1N1)，與一般的季節性流感病毒 H1N1 不同，且一般季節性的流感疫苗對新流感沒有預防作用。2009-H1N1 是一新病毒，感染率比一般流感強 4 倍，；與季節性流感相比，新流感病毒更容易攻擊免疫系統較強的年輕人，感染後也較易引起肺炎。。

(四) 新流感的檢測方法

目前新流感的檢測方法有二種：一是快速檢測，利用抗體-抗原作用的原理來區分 A 或 B 型流感，檢測方法以採取鼻或喉的液體進行，需時 15 至 20 分鐘，呈現陽性即屬 A 型流感 (包括新流感 H1N1、一般季節流感 H1N1 及 H3N2)。但其準確度只有 60 到 70%，所以呈現陽性者也有可能是一般流感，而呈現陰性反應者也有可能是新流感，必須要進一步用基因檢測 (rRT-PCR) 來確認，但此方法需約 6 小時。

(五) 流感疫苗

最近幾年使用的流感疫苗是由去活性的季節流感病毒的 H1N1、H3N2 及 B 型流感病毒組成，而新流感疫苗是依 WHO 今年推薦的 2009-H1N1 病毒株發展而成，此病毒的培養方法有二：一是從無感染的雞蛋培養；二是用人體

細胞培養。目前尚無人體試驗通過的新流感疫苗可使用，但預計在今年 10 月或 11 月應會有產品出來。我國國光生技公司以雞蛋培養的新流感病毒製成的新流感疫苗預定今年 11 月中可提供。

(六) 抗藥性的產生

細菌或病毒在藥物的作用下為了生存而產生突變，以阻擋藥物的作用而產生抗藥性。因此必須用更大的劑量方能去除感染的細菌或病毒，也有可能出現對某一種藥物完全沒有反應的抗藥性細菌或病毒。抗藥性的產生有多種原因，如動物用抗生素的過度使用，其產生的抗藥性細菌再傳給人類，或人類自己不當使用抗生素或抗病毒藥物而產生。最近由於克流感的過度使用，一般流感病毒有些已對其產生抗藥性。目前的新流感病毒也已出現對克流感的抗藥性，但最近的資料顯示對克流感有抗藥性的病毒傳染力較低。但為了避免抗藥性的產生，在服藥時必須遵守醫生囑咐服藥，如克流感應在早期服用，使病毒完全消滅，即可防止抗藥性的產生。如已出現重症而病毒在體內已大量繁殖，加上克流感的使用劑量無法有效控制病毒的狀況下，病毒就有機會產生抗藥性。

人事動態

地球科學研究所特聘研究員江博明先生奉核定兼任所長，聘期自 98 年 9 月 1 日至 99 年 8 月 31 日止。

王桂馨女士奉核定為生物醫學科學研究所助研究員，聘期自 98 年 9 月 15 日起。

學術活動

學術交流

環境變遷研究中心特聘研究員劉紹臣主任，於 98 年 9 月 14 日至 18 日赴英國參加學術研討。出國期間，中心事務由黃天福副主任代理。

天文及天文物理研究所籌備處特聘研究員兼主任賀曾樸院士，於 98 年 9 月 5 日至 17 日赴美國參加學術研討。出國期間，籌備處事務由李太楓特聘研究員代理。

細胞與個體生物學研究所特聘研究員謝道時所長，於 98 年 9 月 10 日至 27 日赴美國進行學術研究。出國期間，所務由王清澄副所長代理。

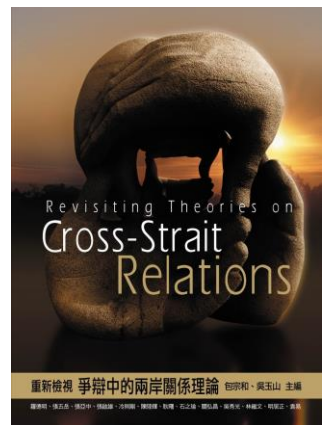
政治所出版《重新檢視爭辯中的兩岸關係理論》

主編：包宗和、吳玉山

作者：羅德明、吳玉山、張五岳、張亞中、張啟雄、冷則剛、陳陸輝、耿曙、石之瑜、關弘昌、吳秀光、石冀忻、林繼文、明居正、包宗和、袁易

巨變中的兩岸關係，要如何理解？

繼 10 年前《爭辯中的兩岸關係理論》，台灣的學術界再一次集合群體的力量，從三大面向、13 個途徑來解析兩岸關係。本書豐富而多元，有國際關係的現實主義與建構理論、有社會心理的調查研究及精神分析、有重視形式的賽局理論和空間模型、有政治經濟學的理论框架、有經驗統計的時間序列、有歷史文化的研究典範、有實證法學的分析形式，還有規範面向的倡議討論。在兩岸關係正面臨數十年所未有的重大轉折之際，本書為關心兩岸的學術界及社會人士提供了絕佳的理論指引。執簡御繁、掌握趨勢，值得一讀。本書為中研政治系列叢書之三，也是中研院政治所與台大政治系進行學術合作的成果。



第九屆調查研究方法與應用學術研討會

時間：98 年 9 月 11 日 (週五)

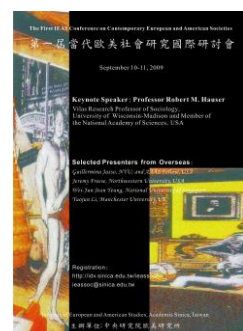
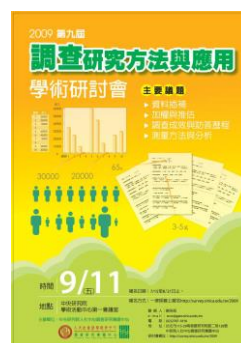
地點：本院學術活動中心第一會議室

主辦單位：本院人社中心調查研究專題中心

研討會網站：<http://survey.sinica.edu.tw/2009>

當代歐美社會研究國際研討會

日期：98 年 9 月 10-11 日 (週四、週五)



地點：本院歐美研究所研究大樓 1 樓會議廳

主辦單位：本院歐美研究所

參考網址：<http://idv.sinica.edu.tw/ieassoc>

「東亞文化意象之形塑——第十一至十七世紀間 中日韓三地的藝文互動」國際學術討論會

時間：98 年 9 月 11 日 (週五) 至 12 日 (週六) 9:00~17:00

地點：本院歷史語言研究所研究大樓 704 會議室

主辦單位：東亞文化意象之形塑主題計畫、本院歷史語言研究所

備註：本討論會已報名額滿，恕不再受理報名



中央研究院深耕計畫生命組執行期滿成果演講

時間：98 年 9 月 15 日(週二)下午 13:30~17:20

地點：本院分子生物研究所 B1 演講廳

主持人：孫以瀚特聘研究員

Time	Speaker	Title
13:30-13:40	王惠鈞副院長致詞	
13:40-14:20	沈哲鯤特聘研究員	Mammalian brain gene function and dysfunction
14:20-15:00	陳蕾惠研究員	Functions of the molecular chaperone in mitosis
15:20-16:00	鄭淑珍特聘研究員	Structural dynamics of the spliceosome during catalytic steps
16:00-16:40	簡正鼎研究員	Function and regulation of cullin-RING ubiquitin ligases in neural development
16:40-17:20	譚婉玉研究員	The DEAD-box RNA helicase DDX3 plays a role in translation and cell growth control

*Lecture will be delivered in English.

主辦單位：學術事務組

公布欄

法國現代中國研究中心台北分部彭保羅主任 9 月 1 日就任

法國現代中國研究中心為法國學術單位，與中央研究院人文社會科學研究中心簽訂合作協議書，並於該中心設有台北分部。法國現代中國研究中心台北分部主任梅豪方 (Dr. Frank Muyard) 任期於 2009 年 8 月 31 日屆滿，新任主任為法國巴黎狄德羅大學副教授彭保羅 (Dr. Paul Jobin)，自 2009 年 9 月 1 日起就任。梅豪方先生由衷感謝中央研究院 (特別是人文社會科學研究中心) 多年來的協助與合作，敬請諸位學術先進不吝繼續給予支持指教；法國現代中國研究中心台北分部網址為 <http://www.cefc.com.hk/taipei>。

本院 100 年度新增主題研究計畫申請案即日起至 11 月 2 日受理申請

本院「100 年度新增跨研究所(處)、研究中心主題研究計畫案」即日起受理申請，計畫總主持人請於 98 年 11 月 2 日前完成線上申請作業，並由所屬研究所(處)、研究中心於 98 年 11 月 5 日前備函送本院總辦事處彙辦，逾期恕不受理。

- 本院主題研究(研究群)計畫申請案將優先考量補助創新性的跨組別、跨領域之整合型計畫。為鼓勵創新性的跨領域合作計畫，二人型的研究計畫亦受理申請。100 年度新增主題研究計畫，預計於 99 年中公告核定結果，並於法定預算案通過後自 100 年 1 月起執行。
- 申請人於 100 至 102 年度期間執行本院經費資助之主題研究計畫，最多以 2 件計畫為限。計畫內容，凡涉及生物材料及基因重組相關實驗者、動物實驗者、以人為研究對象者，須於計畫核定後提供所屬單位審核同意書，方可補助經費。
- 本申請案接受計畫總主持人於線上提供「推薦審查」及/或「建議迴避審查」名單，列為審查參考名單。
- 申請案全面實施線上申請，請至本院首頁(常用連結)點選(學術服務系統)，或輸入網址：

<http://db3n2u.sinica.edu.tw/~textdb/program/index.php>，點選(主題研究計畫申請案)。請申請人於申請作業前詳閱本院「主題研究計畫經費補助申請作業要點」，提前登入系統進行申請作業，並確認所有必須登錄及上傳資料(含更新個人基本資料等)，以免逾期而影響個人權益。詳情請參閱本院98年9月3日學術字第0980278970號函。

五、本案聯絡人：學術事務組

數理組、人文組：簡玫秀，電話：2789-9676，電子信箱：mhchien@gate.sinica.edu.tw。

生命組：許珮蕙，電話：2789-9378，電子信箱：phhsu@gate.sinica.edu.tw。

本院「99年度第1梯次獎勵國內學人短期來院訪問研究」即日起至98年10月25日止受理申請

本院為加強與國內大專院校及學術研究機構之學術交流、協助國內產業基礎科技之研發，特訂定「中央研究院獎勵國內學人短期來院訪問研究作業要點」，獎勵國內學人來院從事短期訪問或參與研究工作。

申請者請備齊相關申請書表(含個人資料、申請書、計畫書、擬參與之本院相關所(處)研究室或計畫主持人同意書及學術著作代表作)一式3份，於98年10月25日前，經由申請人服務機關備函，逕向本院相關所(處)、研究中心提出申請，申請者合約書俟核定通過後再行補送。本梯次受理申請來院訪問之期間為：(一)99年1月至6月；(二)99年7月至12月。

有關本梯次之申請作業要點及申請表格請連結本院學術事務組網址

http://aao.sinica.edu.tw/chinese/pro_svp.html，或電洽：李弘文先生 02-27899376。

本院免費健康檢查活動公告

歡迎同仁及眷屬報名此健檢活動，詳細內容如下：

一、檢查日期及時間：

98年9月15日及98年9月22日(星期二)上午9:00--11:30

二、檢查地點：本院醫務室及哺乳室場地(綜合體育館一樓)

三、檢查項目：

- (一) 婦女子宮頸抹片檢查(限年齡30歲以上今年未受檢之婦女)
- (二) 乳房X光攝影預約(限年齡50-69歲之婦女，且2年內未做者)
- (三) 測量血壓、血糖及血膽固醇(限年齡40歲以上之台北市民，且今年未做者)
- (四) 骨質密度(限受檢當日有做子宮頸抹片篩檢之婦女)
- (五) 市民健康卡發放與集點(限設籍台北市之市民)

四、主辦單位：台北市南港區健康服務中心(原南港區衛生所)、台北市立聯合醫院忠孝院區及中研院醫務室

五、報名方式：

請於9月11日(星期五)前電話聯絡本院醫務室報名及安排受檢時間(醫務室電話：2789-9437)

六、注意事項：

- (一) 受檢者請攜帶身分證和健保IC卡
- (二) 參加婦女子宮頸抹片檢查者，檢查當日請著裙裝以方便受檢(若當日逢生理期者請勿參加檢查)
- (三) 婦女子宮頸抹片名額有限，請事先預約報名，其餘項目可於受檢日期當日隨到隨辦。

學術演講

日期	時間	地點	講員	講題	主持人
數理科學組					
9/10(四)	14:00	地球所 3樓演講廳	Dr. Geroge S. Burr (Univ. of Arizona, USA)	The marine Radiocarbon Reservoir Effect through Time	邱子虔 助研究員
		環變中心 演講廳	談珮華助理教授 (嘉義大學)	Holiday Effect of the Taipei Metropolitan Area	
9/11(五)	15:30	化學所 A108會議室	Prof. Shigenori Tanaka (Kobe Univ., Japan)	Ab Initio Biomolecular Simulations Based on the Fragment Molecular Orbital Method	許昭萍 副研究員
9/14(一)	12:00	天文所會議室 (臺灣大學)	Dr. Hiroyuki Hirashita (天文所)	Grain Shattering and Coagulation in Interstellar Turbulence	
9/15(二)	14:00	物理所 1樓演講廳	林宮玄 (工業技術研究院)	THz nano-ultrasonics and THz phonon-polaritonics	
生命科學組					
9/14(一)	11:00	生醫所 B1C演講廳	Prof. John N. Wood (Univ. College London)	Genetic Approaches to Pain Mechanisms.	陳志成 助研究員

Fig.2
失巢效應
(Anoikis)

期	時間	地點	講員	講題	主持人
9/14(一)	16:00	化學所 周大紓演講廳	劉鴻文院士 (Univ. of Texas, Austin, USA)	Learning Nature's Strategy for Making Unusual Sugars: Mechanisms, Pathways, and Biosynthetic Applications	施明哲主任
	10:00	生化所 114 室	羅元超博士 (生醫所)	M106 Training Course: Introduction of Stopped-flow CD	饒淑娟 研究助技師
	10:30	基因體中心 1 樓演講廳	Dr. Shahriar Mobashery (Univ. of Notre Dame, USA)	Bacterial Cell Wall	馬徹 助研究員
9/15(二)	11:00	生醫所 B1B 演講廳	Prof. Marileila Varella Garcia (Univ. of Colorado)	Chromosomal Changes in Cancer: Prognostic and Predictive Impact.	吳成文院士
	15:00	基因體中心 1 樓演講廳	Dr. Shahriar Mobashery (Univ. of Notre Dame, USA)	Resistance to β -Lactam Antibiotics in Methicillin-Resistant Staphylococcus Aureus(MRSA)	馬徹 助研究員
	11:00	生化所 114 室	Prof. Hsiu-Hsiang Lee (臺灣大學)	Dendrite Pruning in Neuronal Remodeling	史有伶 助研究員
9/21(一)	14:30	細生所 2F 會議室	胡明寬教授 (國防醫學院)	Recent Development of Targeting γ -Secretase for Alzheimer's Disease	廖永豐 副研究員
9/22(二)	09:30	生醫所	梁廣義院士 (Johns Hopkins Univ., USA)	Genetic Dissection: Pitfalls and Challenges.	陳垣崇院士
	14:00	B1B 演講廳	劉扶東博士 (Univ. of California, USA)	Galectins in Immunity, Cancer, and Adiposity: Beyond Sweet.	
人 文 及 社 會 科 學 組					
9/10(四)	14:30	近史所檔案館樓 1 樓中型會議室	洪秋芬助理研究員 (近史所)	中日戰爭時期台灣社會之流言蜚語 (1937-1945)	
9/11(五)	10:00	史語所文物陳列館 5 樓會議室	沈衛榮教授 (中國人民大學)	漢藏佛學比較研究芻議	
9/17(四)	10:00	文哲所 2 樓會議室	張季琳副研究員 (文哲所)	黑色的太陽——張深切和下村湖人	陳相因 助研究員

※ 最新演講訊息請逕於本院網頁：<http://www.sinica.edu.tw/> 「近期重要演講」項下瀏覽。

《週報》投稿須知暨審稿原則

一、投稿須知：

- (一) 週報為同仁溝通橋樑，每週四出刊，前一週的週三下午 5:00 為投稿截止時間，若逢連續假期則提前一天（週二）截稿。茲據本報自 96 年 1 月 18 日起出刊英文版電子報，投稿時歡迎惠賜英文稿件。所有來稿請儘可能使用 E-mail: wknews@gate.sinica.edu.tw 或送總辦事處秘書組綜合科 3111 室或傳真至 2789-8708 《週報》編輯收。
- (二) 自 97 年 1 月 1 日起，〈學術演講〉將自院內 Google Calendar 匯出標示「本訊息與週報同步刊出」之演講訊息，前一週的週三下午 5:00 為截止時間。
- (三) 自 98 年 4 月起新增〈院內人物側寫〉、〈輕鬆一下〉專欄，採不定期出刊。
- (四) 〈輕鬆一下〉、〈讀者來函〉、〈活動迴響〉專欄開放院內同仁投稿，「專欄邀稿原則」請參見 <http://www.sinica.edu.tw/as/weekly/index.html>。歡迎惠賜中、英文稿件，稿件一經採用，將致贈禮物一份。
- (五) 稿件性質不限，惟須避免人身攻擊或不實描述；請勿一稿兩投。篇幅約 800 字為佳。原則上除特約稿外不致稿酬。
- (六) 投稿文章一律以真名發表。

二、審稿原則：

- (一) 本報對來稿有刪改權。
- (二) 本報以平衡報導為原則。在審稿過程中，稿件如係投書且內容涉及院內單位之業務，得知會該單位並約定答覆期限。若後者未能於期限內回覆，則先刊登來文。編輯委員會對回覆稿亦有刪改權。
- (三) 若有多篇稿件內容相似時，編輯委員會僅擇 1、2 篇刊登。
- (四) 文稿遇有爭執議題，以一次答辯為限。
- (五) 凡投稿文章經編輯委員會決議修改或不予刊登時，將以電子郵件通知投稿者建議修改之處或敘明未予刊登之緣由。

備註：凡擬轉載本報內容者，請以書面申請。