



本院要聞

丘應楠院士與世長辭

本院數理組丘應楠院士，不幸因肺炎病逝於美國馬里蘭州，享壽 77 歲。

丘院士 1933 年生，美國 Berea College 學士、耶魯大學碩士、博士，曾任美國天主教大學助理教授、化學系教授、系主任等，亦先後於哥倫比亞大學、芝加哥大學及德國大學擔任訪問學者和訪問教授，1986 年獲選為本院院士。

丘院士是國際著名的物理化學家，研究領域相當廣泛，在分子角動量理論、振動光譜理論、群論、對稱性理論、C60 的空間對稱性理論、超導理論、化學鍵本質、拉曼散射、反應動力學、激發態結構與多光子效應等方面，研究成果斐然，曾獲選為美國物理學會和美國化學學會研究員。

跨國研究團隊連續發表乳癌重量級論文 精確找到乳癌基因染色體位置

乳癌是全球婦女與政府都非常關心的公共健康議題。日前由歐、美、亞洲 20 多組團隊參與的國際「乳癌研究聯盟」(Breast Cancer Association Consortium, BCAC)，從不同國籍乳癌病患中，以全基因體掃描方式，在人類第 2、3、17 號染色體中，發現乳癌基因的精確位置。這項乳癌研究的重大突破，將對乳癌成因提出新解釋，並預期可以藉此找到乳癌預防及治療方法。

這個超過 100 多位學者參與的「乳癌研究聯盟」，近日連續分別在國際專業期刊「自然遺傳」(Nature Genetics)、「美國國家癌症研究」(Journal of the National Cancer Institute)，和「人類分子遺傳」(Human Molecular Genetics)發表重要成果。

2006 年受邀參與這項國際研究的「台灣乳癌研究團

隊」(Taiwan Breast Cancer Study, TWBCS)主要研究員包括：本院生物醫學科學研究所研究員沈志陽、三軍總醫院一般外科部主任俞志誠醫師、三軍總醫院放射診斷部婦女保健中心主任許居誠醫師、彰化基督教醫院醫療體系員生醫院院長陳守棟醫師、國立臺灣大學醫學院附設醫院公館院區綜合外科部主任黃俊升醫師，以及高雄醫學大學附設中和紀念醫院癌症中心主任侯明鋒醫師。

台灣研究團隊解釋，當前醫學證據顯示乳癌與女性荷爾蒙密切相關，女性初經早、停經晚、未懷孕等一直被認為是乳癌發生的重要危險因子。但是，在臨床上卻又有將近一半的乳癌病患未具任何危險因子。這使得醫學家想從基因變異的觀點，尋找乳癌發生的線索；近年來全基因體掃描技術的發展就為基因研究，提供有力工具。

此次，不同國籍的研究團隊藉由全基因體掃描方式，在人類第 2、3、17 號染色體中，發現乳癌基因的精確位置。同時，這幾篇乳癌論文也清楚呈現慢性疾病發病過程係是由多基因參與、再加上外界環境，所共同形成的結果。這種致病模式，不僅能解釋其他常見癌症的發生，甚至對於高血壓、糖尿病等常見慢性病，也能夠依循此模式解釋。而全基因體掃描方法所獲得的基因變異之結果，可以讓醫學界對個人疾病發生的可能性，進行更完整全面性的評估，儘早採取必要的公共衛生措施，達到早期預防的終極目標。

事實上，20 個團隊中少有的亞洲團隊之一「台灣乳癌研究團隊」也曾於 2007 年參與 BCAC 發表全球第一個以乳癌全基體掃描方式，找到最重要的乳癌基因位在人類第 10 號染色體的成果。論文也並獲國際頂尖專業期刊「自然」(Nature)刊登。

這一連串研究成果，皆突顯跨國合作以及長期、大

本期要目

- | | |
|--------|--------|
| 1 本院要聞 | 2 學術活動 |
| 3 公布欄 | 8 學術演講 |

編輯委員：李志豪 趙奕婷 梁博煌 余敏玲 羅紀璋

排 版：黃淑娥 啟耀廣告印刷事業有限公司

<http://newsletter.sinica.edu.tw/>, <http://newsletter.sinica.edu.tw/en/>

E-mail: wknews@gate.sinica.edu.tw

地址：台北市 11529 南港區研究院路 2 段 128 號

電話：2789-9488 · 2789-9872；傳真：2789-8708

《週報》為同仁溝通橋樑，如有意見或文章，歡迎惠賜中、英文稿。本報於每週四出刊，前一週的週三下午 5:00 為投稿截止時間，逾期稿件由本刊視版面彈性處理。投稿請儘可能使用 E-mail，或送總辦事處秘書組綜合科 3111 室。

量保存檢體等方式，對當前醫學研究的重要性。沈志陽研究員指出，「唯有藉由合作與保存檢體，才有辦法獲得數量龐大的研究個案之資料。也唯有在跨國籍種族病患比對所得到的一致結果，醫學上才有更進一步的發展空間」。

沈志陽研究員說，不同種族數據比對中，同時也突顯台灣乳癌病患的特殊處。例如，歐美乳癌病患第 17 號染色體基因變異的重要性，就比台灣乳癌病患來得明顯。這顯示人種的差異，也將是基因醫學未來的重要研究課題。

人事動態

近代史研究所黃克武研究員奉核定兼任所長，聘期自 98 年 8 月 1 日至 101 年 7 月 31 日止。

學術活動

學術交流

台灣史研究所研究員許雪姬所長，於 98 年 8 月 15 日至 25 日赴中國處理學術事宜。出國期間，所務由副所長詹素娟代理。

人社中心《公民與政治行動：實證與規範之間的對話》出版

人文社會科學研究中心編印之專書《公民與政治行動：實證與規範之間的對話》已經出版，本書由張福建先生主編，全書收錄七篇論文。作者暨論文名稱依序如下：



蔡英文〈政治之罪惡與寬恕的可能性：以漢娜·鄂蘭的解釋為焦點〉、郭秋永〈公民意識：實證與規範之間的一個整合研究〉、劉義周、田芳華〈教育與公民意識：以反貪腐倒扁運動與保衛本土挺扁運動為例〉、盛杏媛、鄭夙芬〈台灣民眾的藍綠認同與紅衫軍運動的參與：一個框架結盟的解釋〉、陳陸輝〈信任、效能與行動：解析民眾為何支持紅衫軍或挺扁運動〉、Richard Bellamy〈公民身份的價值：歸屬、權利和參與〉、Will Kymlicka、Wayne Norman〈公民的回歸：近期公民身份理論研究之回顧〉

本書為定價之專書，精裝 300 元 平裝 250 元。如欲進一步瞭解詳細資訊，請參見本中心網頁出版品專區：<http://www.rchss.sinica.edu.tw/>；或洽詢人社中心出版室：(02)2789-8120、四分溪書坊：(02)2652-1876。

公布欄

人社中心（調研）資料開放

計畫名稱	探討男性青少年暴力行為的相關因素：一個生理心理社會模式的實證性研究
計畫主持人	陳秋瑩
計畫執行單位	中國醫藥大學公共衛生學系
計畫名稱	心理契約違反與職場偏差行為：知覺同事支持及處罰可能性之調節效果研究
計畫主持人	郭建志
計畫執行單位	中原大學心理學系
計畫名稱	台灣加油站之市場競爭分析
計畫主持人	許績天
計畫執行單位	長庚大學醫務管理系
計畫名稱	資訊不對稱下不動產抵押貸款擔保品估價行為之研究
計畫主持人	陳淑美
計畫執行單位	崑山科技大學不動產經營系
計畫名稱	以限制理論建構 U-Port 資訊系統及其行銷策略研擬
計畫主持人	陳秀育
計畫執行單位	國立臺灣海洋大學航運管理學系暨研究所
計畫名稱	增強權能量表與實施策略之發展：台灣本土經驗之探索 (I)
計畫主持人	宋麗玉
計畫執行單位	國立暨南國際大學社會政策與社會工作學系
計畫名稱	從組織結構、組織文化及組織創新之動態觀點探討「併購消化不良」之紓解—以台灣資訊電子產業為例
計畫主持人	林亮宏
計畫執行單位	國立高雄應用科技大學國際企業所

*資料簡介節選自研究報告書中之摘要。

開放項目包括：問卷、資料檔、過錄編碼簿、次數分配表、研究報告書、欄位定義程式，若欲更進一步瞭解出資料的相關訊息或申請辦法，請洽邱亦秀小姐。電話：(02)2787-1829；E-mail：srda@gate.sinica.edu.tw；網址：<http://survey.sinica.edu.tw/>

知識天地

簡介《殷周金文暨青銅器資料庫》

歷史語言研究所金文工作室

摘要

歷史語言研究所金文工作室建置的「殷周金文暨青銅器資料庫」(系統由本院計算中心開發, GIS 與本院地理資訊科學研究專題中心合作), 已於 2009 年 5 月免費開放學界申請使用。資料庫目前收錄約 1 萬 2,000 件有銘文的青銅器, 完整呈現了每件銅器的各項訊息, 諸如器影、銘文拓片、器名、時代、出土資訊、現藏地、流傳、尺寸、紋飾及著錄等, 是目前唯一透過網路平台、無償公開的大型青銅器研究資料庫, 更是全世界第一個結合地理資訊系統以及墓葬平面圖的學術型研究資料庫。

一、前言 - 青銅器資料庫建置之必要

中國青銅時代, 始於二里頭文化時期(距今約 3800~3500 年), 商代晚期至西周早期, 青銅器的發展進入巔峰, 春秋戰國以降逐漸沒落。此前後約一千多年的時間, 累計青銅器無可勝數, 造型和裝飾都堪稱藝術瑰寶; 青銅器上的銘文更是上古史研究極為重要的原典。這些商周時期的家國重器, 在西漢時期被視為祥瑞的徵兆, 但並未成為研究的課題。東漢時期的大學者許慎在著述《說文解字》這部經典著作時, 曾在〈序〉中提到「郡國往往於山川得鼎彝, 其銘即前代之古文」, 但是他並沒有利用青銅器上的銘文去說解文字。

真正對青銅器進行收藏與研究的, 應始於北宋時期, 由於士大夫(如歐陽修、趙明誠)等人熱心投入, 加上皇室(如宋徽宗)對古器物的喜愛, 青銅器始脫離古玩的角色, 成為研究的題材, 加上宋代墨拓、印刷技術的發展, 促使青銅器圖錄專書的編輯更為方便, 金石之學於是大興。

北宋時期金石之學興起, 其後歷經各代, 著錄青銅器的專書不知凡幾, 加以大陸考古工作不斷進行, 累計出土的古代青銅器數量更是可觀。然而, 眾多的青銅器分散在浩瀚的著錄書海中, 搜尋極為不便, 有鑑於此, 中國社會科學院考古研究所的研究者, 廣泛蒐羅了可見的有銘青銅器, 出版《殷周金文集成》(北京: 中華書局, 1984-1994, 以下簡稱《集成》), 纂錄金文拓片約 1 萬 2,000 件, 共 18 大冊, 這是劃時代的鉅著, 帶給學者極大的便利。其後又有本院歷史語言研究所金文工作室鍾柏生等人合編的《新收殷周青銅器銘文暨器影彙編》(台北: 藝文印書館, 2006 年, 以下簡稱《新收》), 收錄有銘青銅器 2,005 件, 合計已發表的存世有銘銅器約 1 萬 5,000 件, 實為研究中國古史極為重要的材料。

學界利用資訊技術處理中國古代青銅器、製成數位資料庫, 已有一些成果, 例如由國科會支持, 台灣四所大學及史語所金文工作室的青銅器研究者共同研討, 在本院計算中心的協助下, 於 2002 年公布「殷周金文暨青銅器資料庫(試用版)」, 在網路上免費提供查詢, 廣為專業研究人員和學生使用, 頗有好評。

然而, 就青銅器研究而言, 器物的形制、尺寸、紋飾、鑄造技術和出土地地理資訊, 以及銘文的字形、詞彙和釋文內容等等, 都是重要的組成部分。試用版的金文資料庫, 是全世界唯一透過網路平台展示的學術性青銅器資料庫, 但內容著重在銘文拓片及釋文的隸定, 其中所提供的訊息, 已無法完全滿足現代的學術研究所需。

因此, 多年來, 史語所金文工作室的青銅器研究者, 努力收集相關資料, 進行整理分析, 對銘文內容逐字隸定解釋、增訂出土地及墓葬資料、登錄銅器尺寸。在蔣經國國際學術交流基金會及史語所的支持下, 從近五百本專書

圖一 檢索頁

中，找尋最佳的器影圖片，研究人員也親自赴國內外各地考察拍攝圖像建檔，共蒐得七千多筆器影、線圖和七百張墓葬平面圖等影像。2007-2008 年，更在「利用數位典藏改善學術研究環境計畫」項目支持下，結合本院地理資訊科學研究專題中心，共同建立青銅器地理資訊系統，經由本院計算中心協助整合開發系統，製作完成大型青銅器研究資料庫，供研究者各取所需以做進一步的研究。這個資料庫集器形、紋飾、銘文、出土地點、相關著錄等，是目前全世界僅見的研究型青銅器資料庫，已於 2009 年 5 月免費開放學界申請使用，網址：<http://www.ihp.sinica.edu.tw/~bronze/>。

以下分就資料庫檢索方式、資料頁面的各項欄位以及我的檔案櫃等功能進行說明：

二、資料庫簡介

1. 檢索方式

為提昇資料檢索效率，本資料庫提供了多元的檢索欄位，包括「器號(《集成》五碼)」、「器名」、「銅器時代」、「銘文字數」、「出土地點」、「出土年代」、「現藏」、「釋文」和「著錄」，可輸入多重欄位進行複合查詢，查詢介面如圖一。

譬如只於器名欄位查詢「魯」，將得 59 筆資料，若是複合查詢器名「魯」、出土地「曲阜」，檢索結果即可縮小至 14 筆。檢索報表顯示器號、器名、時代、出土地和銘文字數的資訊(如圖二)，方便使用者快速判斷每一筆資料的可用性，點選器號可進入檢視該件銅器的完整資料。

序號	器號	器名	銅器時代	出土地	銘文(總)字數
1	00939	魯仲齊甗	西周晚期	山東省曲阜縣魯國故城 48 號墓 (M48:15)	16 (又重2)
2	02592	魯大司徒元鼎	春秋早期	山東省曲阜縣林前村出魯大司徒元所作豆、簋等器，未知此鼎是否屬於該組。(傳)	存17
3	02593	魯大司徒元鼎	春秋早期	山東省曲阜縣林前村出魯大司徒元所作豆、簋等器，未知此鼎是否屬於該組。(傳)	18 (內1字殘缺)
4	02639	魯仲齊鼎	西周晚期	山東省曲阜縣魯國故城 48 號墓 (M48:23)	20 (又重文2)
5	04440	魯司徒齊簋	西周晚期	山東省曲阜縣魯國故城 48 號墓 (M48:2)	26 (又重文2)
6	04441	魯司徒齊簋	西周晚期	山東省曲阜縣魯國故城 48 號墓 (M48:1)	26 (又重文2)
7	04458	魯伯恣盃	春秋早期	山東省曲阜縣魯國故城墓葬 (M30:2)	37
8	04689	魯大司徒厚氏元簋	春秋早期	山東省曲阜縣林前村 (山東存)	23
9	04690	魯大司徒厚氏元簋	春秋早期	山東省曲阜縣林前村 (山東存)	23 (又重文)
10	04691	魯大司徒厚氏元簋	春秋早期	山東省曲阜縣林前村 (山東存)	23 (又重文2)

圖二 檢索報表顯示銅器的基本資訊，有效減省判別時間

器號	00939	
器名	魯仲齊甗	
銅器時代	西周晚期	
出土年代	1977年 ~ 1978年	
出土地點	山東省曲阜縣魯國故城48號墓 (M48:15) (圖三)	
現藏	曲阜縣文物管理委員會	
流傳		
尺寸	通高41.1、口徑31cm	
紋飾		
銘文資料		
資料出處	考古研究所拓	
銘文位置	甗內壁	
銘文總字數	16 (又重2)	
釋文	魯中(仲)齊乍(作) / 飭獻(獻)，其高/年與(曆)壽，子子孫孫永寶用。	
著錄	【銘文選】342, 【曲阜魯國故城】147頁圖93-2, 【青全】6:66	
備註		

圖三 資料頁面

2. 資料頁面

資料頁面如圖三所示，上半部為銅器資料，下半部顯示銘文資料。研究所需的各項資訊一應該備，銅器的器影與銘文拓片均可點擊放大檢視，以利詳察紋飾細節和字形筆劃。

「出土地點」一欄，本資料庫校訂了新舊地名，並增補出土墓號和發掘編號等細目。

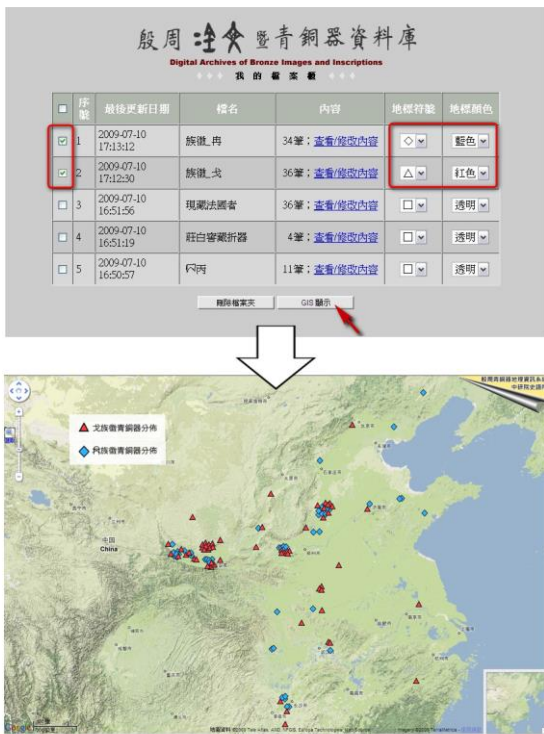
點選即可連結至《殷周青銅器地理資訊系統》，提供直接的空間概念作進一步的整合研究(如圖四)；

點選可打開墓葬平面圖查看器物的相應位置(如圖五，著橘色者)。

「紋飾」一欄點選的符號，可連結至《先秦銅器紋飾資料庫》，分段瀏覽該器不同部位的紋飾(如圖六)。該資料庫不僅能依紋飾名稱、紋飾位置、器名、器號、現藏地、出土地和銅器時代進行檢索，同時提供「紋飾分類樹狀圖」和「紋飾名稱對照表」兩單元，有助了解本資料庫紋飾分類的原則與架構，以及所用名稱與諸家命名的對應。

3. 檔案櫃功能

本資料庫設計有檔案櫃，使用者可以將查詢結果存放於此，便於隨時提取。圖七為搜尋族徽「戈」和「𠄎」存檔的情形，可同時將兩個不同檔案傳送至地理資訊系統顯示分佈情況，可知兩款族徽的空間分布均相當集中於河南安陽、洛陽和陝西渭河流域三地。（其他區域零星的發現，並不一定代表著族群的遷徙移動，賞賜、婚嫁、餽贈或是武力掠奪都是造成青銅器流動的可能原因，值得再進一步探究）。



圖七 運用 GIS 系統進行比較研究

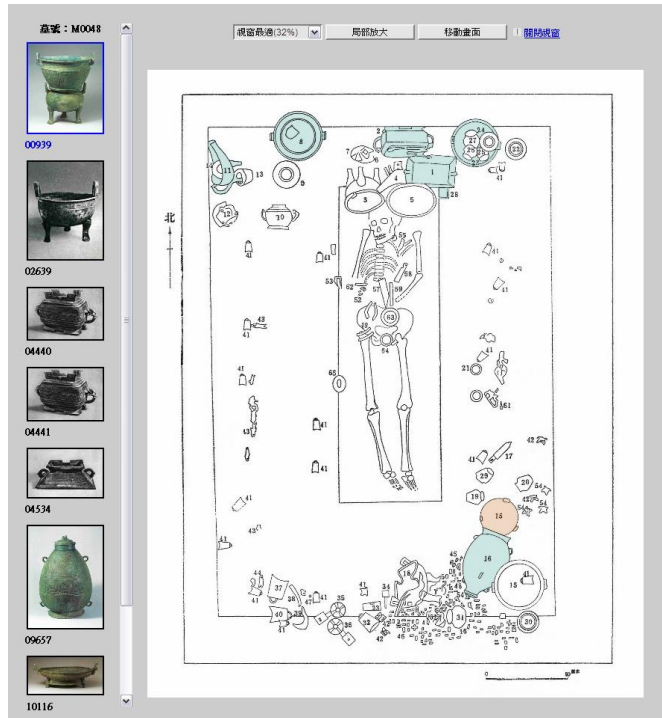
三、「殷周青銅器地理資訊系統」簡介

《殷周青銅器地理資訊系統》為本工作室與本院地理資訊科學研究專題中心合作開發的系統，藉助於現代的 GIS 系統，將「地理」因素融入青銅器研究中，其功用正如繩貫珠，串起散碎一地的個別發現，應用「空間資訊」作細緻的「分域」，以深化青銅器的研究。本系統可依「範圍」（省份、可視範圍）、「時代」（單選、複選）、「關鍵字」（出土地點、器號、器名）作查詢；或設定多重條件複合查詢。並可套疊商、西周、春秋或戰國四個時期的歷史地圖與古今對照地圖，另有多種當代地圖提供套疊運用。

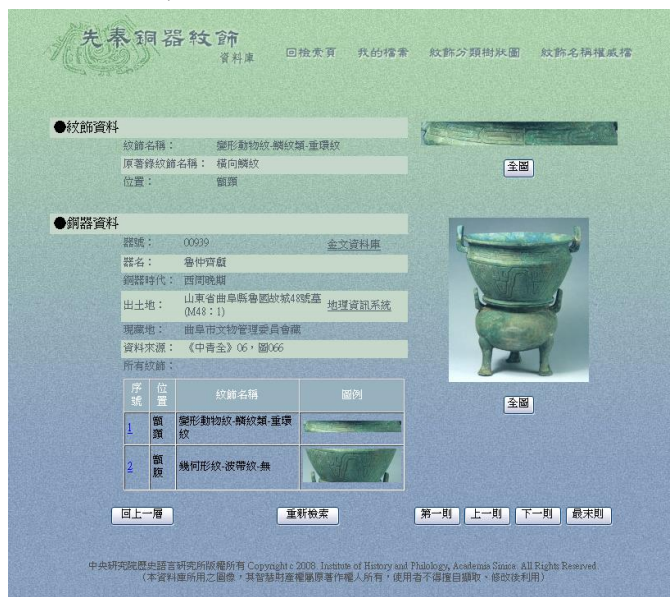
由此系統可做進一步的整合研究，例如文字的區域風格、族群的遷徙移動、氏族興衰與婚姻往來、器形與紋飾的空間分佈等等。



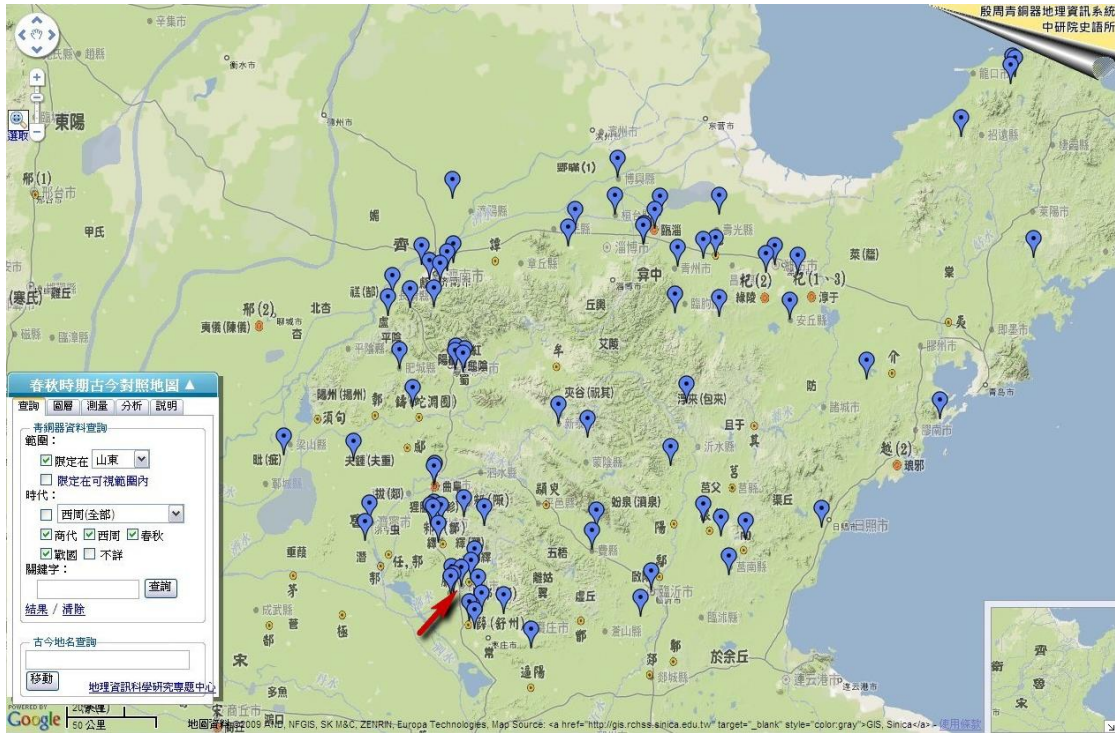
圖四 連結 GIS 系統



圖五 瀏覽墓葬平面圖



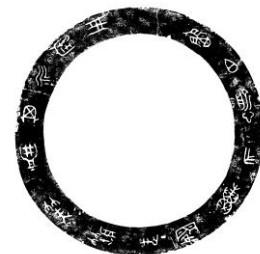
圖六 可分段瀏覽不同部位的紋飾



圖八 山東地區出土有銘銅器分布



圖九 點開地標符號，展開所有出土於山東省滕州市的有銘銅器清單



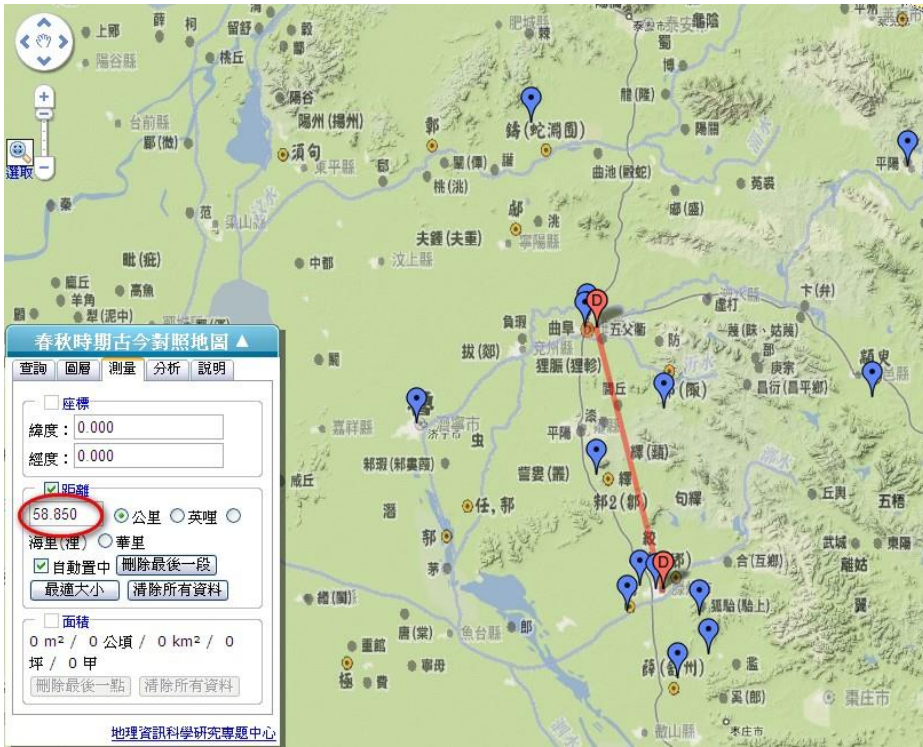
圖十 〈魯伯愈父鬲〉(《集成》00690)

四、應用案例

圖八為山東地區出土有銘銅器的分布圖，此區向來小國林立，國與國之間，既要互相較量爭勝、又互相利用，形成錯綜複雜的局面，「婚姻」這等人生大事，也常常成為政治外交的籌碼，並因此製作了許多展示新娘身分的滕器（嫁妝），這些禮器上的銘文鄭重地記載了兩國的聯姻關係。

打開現代滕州市附近的一點（如圖九），此地出土的 6 件鬲，便是「魯伯愈父」為其女兒「姬仁」嫁往「邾」國而做的陪嫁禮（圖十），再套疊春秋時期地圖可知，此地也正是當時邾國所在。而從現有相關資料看來，「姬仁」得到的陪嫁銅器至少 13 件，是嫁妝極為豐厚的一位新娘，應是受到長輩寵愛的女子，光榮的嫁往 60 公里之遙的異鄉（如圖十一）。

此外，墓葬平面圖提供了較微觀的「空間資訊」。經由逐件回查考古報告或原發表的期刊資料，搜羅各式墓葬平面圖，再運用 photoshop 軟體標示各器和同單位有銘銅器的出土位置，使相關「考古情境」線索一目瞭然，可由此觀察有銘銅器與墓主、殉人、殉犬和其他隨葬品之間的關係，並且提供葬式、墓坑形式和座向等訊息，裨益於進一步探研器物的使用情境、禮制等文化史課題。



圖十一 利用測量距離工具，可量得曲阜（魯）與滕州（邾）的直線距離

例如春秋戰國時期長江流域常見一種口徑特小於腹徑的「小口鼎」(圖十二)，器形明顯與一般作為食器的「鼎」有別(口徑腹徑相近)，但兩者經常被併為一類討論。核查墓葬平面圖，可輕易發現這類小口鼎多緊鄰盥洗用具而列，如圖十三為河南浙川下寺三號墓的平面圖，當中著橘色者即為小口鼎(棚鼎)(《新收》473)，左右為浴缶(盛水器)、斗(舀水器)、匜(注水器)、盤(承水器)和盥(溫水器)等水器，而遠離鼎、簋之類的食器。再由銘文推知，此類小口鼎的功能應為燒水盥洗用的容器，口徑小不易散熱，搬動時熱水也不易晃出，設計十分得當。

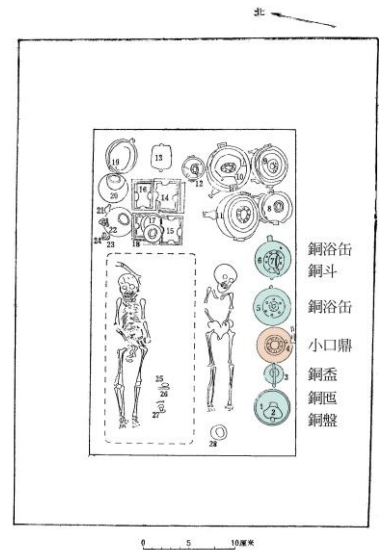
五、結語



圖十二 河南浙川下寺三號墓出土小口鼎

「殷周金文暨青銅器資料庫」完整的呈現了每件有銘銅器的各項訊息，諸如器影、銘文拓片、器名、時代、出土資訊、現藏地、流傳、尺寸、紋飾及著錄等等，是目前唯一透過

網路平台、免費公開的大型青銅器研究資料庫，更是全世界第一個結合GIS系統以及墓葬平面圖的學術型研究資料庫。過去10年來，我們不斷的追求豐富精確的各項資訊，替換品質更佳的照片，力求盡善盡美，並以開發者身兼使用者的角度，設計多項裨益研究的功能。希望本資料庫能確實改善青銅器與上古史學術研究環境，帶給研究者更多便利。未來我們將持續在已經建好的資料庫架構中，陸續加入新發表的有銘青銅器資料，隨時更新資料庫的內容，使之更周全完善，更合乎學者研究所需。然而內容量如此龐大的資料庫，謬誤和不及之處一定無可避免，期盼大雅君子見諒並不吝賜教。



圖十三 河南浙川下寺三號墓平面圖

學術演講

日期	時間	地點	講員	講題	主持人
數 理 科 學 組					
8/6(四)	14:10	人文館南棟 1101 演講室	Dr. Jinshuang Jin (Hangzhou Normal Univ.)	Exact Dynamics of Open Electronic systems and quantum Transport: Theory and applications	
8/7(五)	10:00	數學所演講廳	陳怡全教授 (數學所)	混沌簡介——隨機性與決定論(暑期研習生班專題演講)	
8/10(一)	10:00	資訊所新館 1 樓演講廳	Prof. Keshav Pingali (Univ. of Texas at Austin, USA)	卓越演講系列 - Towards a Science of Parallel Programming	
8/13(四)	14:00	地球所 3 樓演講廳	Dr. Maryline Le Béon (台灣大學)	Slip Rate at Different Time Scales along the Southern Dead Sea Fault	李建成 研究員
8/14(五)	10:00	數學所演講廳	鄭日新教授 (數學所)	(暑期研習生班專題演講) 淺談拓樸學	
生 命 科 學 組					
8/7(五)	16:00	生醫所地下室 B1B 演講廳	Dr. Douglas C. Wallace (Univ. of California-Irvine, USA)	Mitochondria, Bioenergetics & Epigenomics in Health and Disease	陳垣崇所長
8/11(二)	10:00	生化所 114 室	謝慰親女士 (德芮克國際有限公司)	儀器中心 M104 Training Course: Introduction of Zetasizer	饒淑娟 研究助技師
	11:00	分生所 1 樓演講廳	Chyung-Ru Wang 教授 (美國西北大學)	The Role of CD1 in T Cell Development and Immunity	廖南詩 副研究員
8/13(四)	09:00	生醫所地下室 B1B 演講廳	蔣觀德院士 (NIAID, NIH, USA)	Host - Virus Interactions: Lessons Learnt from Molecular Studies on Human Retroviruses	陳垣崇所長
	10:15	生醫所地下室 B1B 演講廳	王 寬院士 (NIAMS, NIH, USA)	Emerging Concepts in Cell Signaling and Drug Development	陳垣崇所長
	11:00	分生所 1 樓演講廳	程淮榮副教授 (美國戴維斯加州大學)	Development of Proper Neural Circuits: Molecular and Ultra-structural Studies of Synaptogenesis and Axon Pruning	簡正鼎 研究員
8/19(三)	16:00	植微所 106 會議室	Prof. Dr. Thomas J. Buckhout (柏林洪堡大學)	Early Iron-deficiency-induced Transcriptional Changes in Arabidopsis Roots	施臥虎 副研究員
人 文 及 社 會 科 學 組					
8/10(一)	10:00	文哲所 3 樓討論室	施益堅博士 (德國柏林自由大學)	Mou Zongsan Reads Hegel:Philosophy of History and the Possibility of Confucian Modernity	何乏筆 副研究員
	14:30	歐美所研究大樓 1 樓會議室	Prof. Rob Wilson (Univ. of California at Santa Cruz, USA)	Conversions and Counter-Conversions in the Outer-National Pacific: Poesis against Empire	
8/11(二)	10:00	法律所第二會議 室(人文館北棟)	陳海嵩博士研究生 (武漢大學)	從環境憲法到生態憲法——憲法環境保護條款的歷史演變及未來發展	
	14:00	台史所 802 室 (人文館北棟)	嚴婉玲女士 (政治大學)	本所訪問學員成果發表「青年與時代的對話——《台灣青年》於 1960 年代的民族主義論述海軍與臺灣沉船打撈事業」	許雪姬所長
	14:30	經濟所 B 棟 1 樓 B110 會議室	朱智豪助研究員 (經濟所)	Global Poverty Reduction and Pareto-Improving Redistribution	
8/13(四)	14:00	人社中心調研 焦點團體室	廖培珊助研究員 (人社中心)	處理葛特曼量表之拒答：不同插補法之比較	林季平 副研究員

Fig.2
失巢效應
(Anoikis)

日期	時間	地點	講員	講題	主持人
	14:30	近史所檔案館樓 一樓中型會議室	王馬克博士 (近史所)	The Yellow Emperor as an icon of national identity - an invented tradition?	

※ 最新演講訊息請逕於本院網頁：<http://www.sinica.edu.tw/> 「年度行事曆」項下瀏覽。 ※