



中央研究院 週報

中央研究院 發行 73 年 11 月 01 日創刊 96 年 9 月 20 日出版 院內刊物 / 非賣品

第 1138 期

本院要聞

賀文哲所學術諮詢委員張以仁先生、分生所特聘研究員鄭淑珍女士及近史所研究員熊秉真女士等 3 人榮獲教育部第 51 屆學術獎

教育部學術獎係為獎勵學術研究，提高學術水準所設。得獎人為國內從事學術研究有重要貢獻或傑出成就，並獲得學術界肯定者。今年本院文哲所學術諮詢委員張以仁先生和近代史研究所研究員熊秉真女士榮獲人文及藝術類科學術獎，分生所特聘研究員鄭淑珍女士榮獲生物及醫農科學類科學術獎，每人可獲得榮譽證書及 60 萬元獎金，頒獎典禮將於今年 12 月間舉行。

人事動態

化學研究所研究員呂光烈，奉核定兼任本院總辦事處總務組主任，聘期自 96 年 9 月 10 日起。

天文及天文物理研究所籌備處助研究員尚賢奉核定為副研究員，聘期自 96 年 9 月 12 日起。

天文及天文物理研究所籌備處助研究員王祥宇奉核定為副研究員，聘期自 96 年 9 月 12 日起。

學術活動

學術交流

地球所特聘研究員兼所長江博明，於 96 年 9 月 17 日至 25 日赴中國新疆烏魯木齊出席國際會議。出國期間，所務由副所長陳中華代理。

民族所特聘研究員兼所長黃樹民，於 96 年 9 月 18 日至 23 日赴中國青海省西寧市出席國際會議。出國期間，所務由副所長朱瑞玲代理。

9 月份知識饗宴： 從日常接觸看社會資本

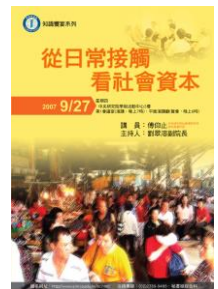
時間：96 年 9 月 27 日（週四）
地點：本院學術活動中心 2 樓
演講：第 1 會議室（19 至 21 時）
餐會：平面演講廳（18 至 19 時）
講員：傅仰止所長
（社會學研究所研究員）

主持人：劉翠溶副院長

報名：請於 9 月 26 日前至

<http://www.sinica.edu.tw/sc.html>報名

洽詢專線：(02) 2789-9488 秘書組綜合科



吳大猷院長講座暨紀念音樂會

日期：96 年 9 月 29 日（週六）

演講

時間：下午 2 時至 3 時 30 分
地點：本院人文社會科學館 3 樓
國際會議廳
講題：從多元出現核心—
中國史前史上的一個問題

講員：許倬雲院士

主持人：劉翠溶副院長

報名：請於 9 月 28 日前至

<http://www.sinica.edu.tw/sc.html>報名

洽詢專線：(02) 2789-9872 秘書組綜合科

音樂會

演出者：葉綠娜教授、廖嘉弘教授
曲目：音樂家克賴斯勒（Fritz Kreisler）之作品
時間：下午 3 時 40 分至 4 時 20 分
地點：本院人文社會科學館 3 樓國際會議廳

吳大猷紀念館開放參觀

時間：上午 9 時至下午 5 時
地點：本院物理研究所 4 樓



本期要目

- | | |
|--------|--------|
| 1 本院要聞 | 1 學術活動 |
| 3 公布欄 | 3 知識天地 |
| 6 學術演講 | |

編輯委員：紀元文 楊大衍 楊淑美 廖弘源 羅紀璋
排版：陳家瑜 林曉真 德伸文化事業股份有限公司
<http://www.sinica.edu.tw/as/weekly/index.html>, <http://newsletter.sinica.edu.tw/en>
E-mail: wknews@gate.sinica.edu.tw
地址：臺北市 11529 南港區研究院路 2 段 128 號
電話：2789-9488 · 2789-9872；傳真：2789-8708

《週報》為同仁溝通橋樑，如有意見或文章，歡迎惠賜中、英文稿。本報於每週四出刊，前一週的週三下午 5:00 為投稿截止時間，逾期稿件由本刊視版面彈性處理。投稿請儘可能使用 E-mail，或送總辦事處秘書組綜合科 3111 室。

語言微觀分佈國際研討會

時 間：96 年 9 月 28 至 29 日（週五至週六）

地 點：本院人文社會科學館

報名網址：<http://www.ling.sinica.edu.tw/>，報名截止日期：96 年 9 月 21 日（限額 80 名）

主辦單位：本院語言學研究所、臺灣語言學學會

「跨文化視野下的東亞宗教傳統」第二次研討會

時 間：96 年 9 月 28 至 29 日（週五至週六）

地 點：本院中國文哲研究所 2 樓會議室

9 月 28 日（週五）

時 間	主 持 人	題 目 / 發 表 人
09:00 - 09:20		報到
09:20 - 09:30		開幕
09:30 - 10:50	鍾彩鈞	The Eighteen Unique Dharmas (āvenikadharma) of a Buddha: From Abhidharmic Category to Mystic Experience / Bart Dessein (比利時根特大學漢學系)
		Dwelling in the Nearness of Gods: A Hermeneutical Turn from Mou Zongsan to Tu Weiming / 林鎮國 (政治大學哲學系)
11:10 - 12:20	李明輝	王廷相論形神關係 / 王論躍 (法國人文高師東亞學院)
		《近思錄》中的人物意象 / 林維杰 (中央研究院中國文哲研究所)
14:00 - 15:20	李豐楙	簡說儒佛道三教的形神觀 / 許抗生 (北京大學哲學系)
		三教的修養論—關於「靜坐」 / 中嶋隆藏 (日本東北大學)
15:40 - 17:00	廖肇亨	<u>道教教理的形成與道氣論</u> / 麥谷邦夫 (日本京都大學人文科學研究所)
		嵇康〈聲無哀樂論〉的心聲關係 / 周大興 (中央研究院中國文哲研究所)

9 月 29 日（週六）

時 間	主 持 人	題 目 / 發 表 人
09:30 - 10:40	林月惠	羅念菴的心性論 / 鍾彩鈞 (中央研究院中國文哲研究所)
		儒家工夫理論的進路與型態 / 杜保瑞 (臺灣大學哲學系)
11:00 - 12:10	吳汝鈞	從天臺教觀的進路論人間佛教之修證 / 尤惠貞 (南華大學哲學系)
		從《摩訶止觀》「十境」論天臺智顛的身心觀 / 郭朝順 (華梵大學哲學系)
		閉幕

主辦單位：本院中國文哲研究所

參考網址：<http://www.litphil.sinica.edu.tw/home/board.htm>

公布欄

人社中心（調研）資料開放

計畫名稱	計畫主持人／計畫執行單位	資料簡介*
國民中學與凝聚當地社區意識之關係研究—以臺北市國民中學所提供的社區休閒活動為例	李晶／ 國立臺灣師範大學運動與休閒管理研究所	國民對休閒的需求也漸漸提昇，國民中學所提供的休閒活動對當地居民而言可及性高，同時也可以與鄰居分享相同的興趣。進而對當地社區意識的凝聚有相當的助益。故本研究主要的目的為評估國民中學的休閒活動對於社區意識凝聚的貢獻，探討參與休閒活動類形之頻率與形式對社區意識的凝聚的影響。本研究的資料收集的步驟包含以開放式問卷了解目前國民中學休閒活動的狀況。再以結構式問卷訪問學區內之居民，藉以評估國民中學休閒活動與社區意識的關係。本研究的成果發現受試者對國民中學辦理休閒活動的認同對社區意識有顯著影響，動態與靜態活動參與頻率對社區意識亦有顯著影響。參與形式方面：自由參與形式、組織形式以及賽會形式對社區意識不同層面有不同的影響。

*資料簡介節選自研究報告書中之摘要。開放項目包括：問卷、資料檔、過錄編碼簿、次數分配表、研究報告書、欄位定義程式，若欲更進一步瞭解釋出資料的相關訊息或申請辦法，請洽邱亦秀小姐。電話：(02) 2788-4188 轉 209，或 e-mail：srda@gate.sinica.edu.tw。參考網址：<http://srda.sinica.edu.tw/>。

潘彩鳳水墨畫展

展 期：96 年 9 月 4 日至 10 月 3 日

地 點：本院生物醫學科學研究所地下室

知識天地

古航海家的「近場地圖」——山形水勢圖淺說

陳國棟（歷史語言研究所研究員）

眾所周知，道光 20 年至 22 年（西元 1840-1842 年）間，中、英兩國發生了所謂的「鴉片戰爭」。戰爭期間，各式英國船舶遊弋於中國沿海，而臺灣海域也被波及。道光 21 年，英國運兵船納爾布達號（the Nerbudda）在基隆和平島附近觸礁，22 年另一艘支援英軍作戰的商船安妮號（the Ann）也在臺灣中部大安港附近擱淺。兩艘船舶獲救的成員，除了極少數的幹部外，都遭到臺灣當局處決。倖免的九個人則因中、英之間達成議和的決定，而在 22 年年底被遣送到廈門，交給佔據當地的英軍。

當時負責與中國交涉的英國全權代表為濮鼎查（Sir Henry Pottinger）。他從被釋回人員處獲悉其國人在臺灣所遭受的待遇後，向中國提出嚴重的抗議，要求嚴懲當時主持臺灣防務的官員——臺灣鎮總兵達洪阿與臺灣道臺姚瑩。濮鼎查強力主張納爾布達號與安妮號都是因為船難才漂流到臺灣，而非因執行戰鬥任務才在臺灣出現；船上人員非屬戰鬥人員，而係難民，譴責臺灣當局對船員的不當虐待與斬首暴行。

針對濮鼎查的指控，姚瑩在道光 22 年 11 月 24 日（西元 1843 年 1 月 5 日）給皇帝上了一個奏摺，強調這兩艘在臺灣失事的船舶都是戰船，來為他和達洪阿所作過的決策辯護。在他的論證中，姚瑩指出他的手下從安妮號破船上取出了一些屬於浙江省軍營的文件、武器，以其他的東西，進而下結論說這艘船「若係商船何有此物？顯係在浙江騷擾之兵船，毫無疑義。」

姚瑩所指出的物件當中，有一項很特別的東西，奏摺中說是「署溫州鎮左營守備所造本汛水陸程途里數山形水

勢冊一本」。「守備」為防守單一防汛的中級軍官（五品），「水陸程途里數山形水勢冊」為這個防汛或其指揮官自編的地理參考資料，其中一部份涉及交通路線與距離的是「水陸程途里數」，不成疑問；但是什麼是「山形水勢」呢？為何溫州左營守備要編製這樣的東西呢？則值得稍加解釋。

首先要說明的是，此處所謂的「山」，並非全然指稱山峰、山嶽或者是山脈，而主要是用來指稱從海中突起的陸塊（land mass），包含島嶼、島礁……等等；所謂的「形」其實就是指其輪廓。「山形」在此指的是海中島嶼、或較大島嶼上個別山峰的輪廓。至於「水勢」，則著重之處並非水的流勢或流量，而是指海洋地形，特別是具有危險性，應該小心或迴避的海洋地形。有關「山形水勢」的觀察與記錄，主要是為了當作航海時的參考資料，其紀錄形式可以用文字，當然最好還是用圖像更加直接。

古代的中國航海家利用觀星（觀察北斗星）或使用羅盤（或指南針）的方式助航，並且也編繪簡單的航海圖（如收錄在茅元儀《武備志》當中的「自寶船廠開船從龍江關出水直抵外國諸番圖」，即通稱之「鄭和航海圖」）或編輯指示航道的「針路簿」（鍼路簿、水路簿、針經或鍼經）以作航行的參考。不過，這以上的助航資料或工具，都全著眼於大的方向、針對大範圍的目標。而就實際的目的而言，船隻最後總是要靠泊某一特定的港口，是以在接近目的地港口時，需要更加仔細的資訊作為導航的依據，尤其是古代的港埠極少有「引水」（piloting）服務，因此「山形水勢圖」就成為十分重要的「近場」（也作「進場」，approach）指南。

「山形水勢圖」的編製始於何時，不得其詳。大陸地圖專家章巽引用了康熙 61 年（西元 1722 年）到臺灣擔任巡臺御史的黃叔瓚的話說「舟子各洋皆有秘本」，以為這些「秘本」也包括有「山形水勢圖」。不過，若據黃叔瓚的敘述，他所謂的「秘本」顯然比較可能是「針路簿」一類的文字性資料。倒是章巽也指出：原藏於牛津大學圖書館，由向達整理出版的《兩種海道針經》雖然只有文字，不過該書有好些個地方提到過「山形水勢深淺泥沙地礁石之圖」、「山形水勢之圖」……等，因此很可能在 15、16 世紀之時已經出現過這一類型的東西。

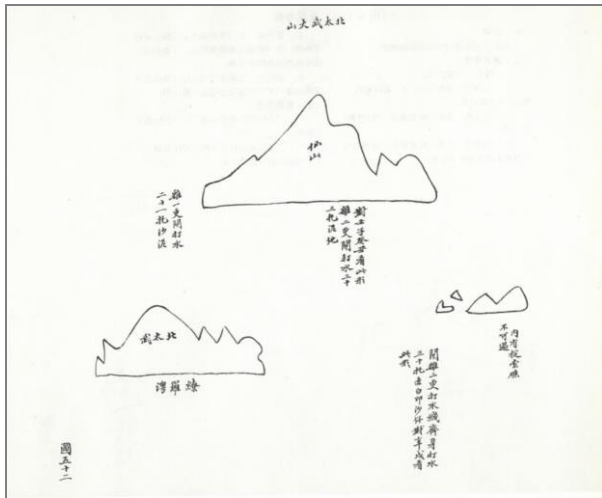
至於前舉姚瑩所說的「山形水勢冊」是否有圖，還是只有文字，因為姚瑩用了「冊」這個字，而不是「圖」或「圖冊」，因此難以確認。但是就在同一個時間，也就是鴉片戰爭期間，就有一本這樣的圖冊落入英軍手中，輾轉進入美國耶魯大學圖書館。西元 1974 年李弘祺教授發現這個文獻，1997 年在《歷史月刊》為文介紹，據說最近會將整部圖冊編輯出版。

在耶魯大學藏本複製問世以前，一般可以見到的傳世「山形水勢圖」就只有章巽編註的《古航海圖考釋》一書，複製收錄了 1956 年在上海某書店找到的這樣的一本圖冊，並且推測其製作的時間大約在 19 世紀後半葉，換言之，與耶魯大學藏本的時間相差不會太久。巧合的是章巽稱呼其圖為「古航海圖」，李弘祺教授稱呼耶魯大學藏本亦為「中國古航海圖」；從內容來看，我個人建議不妨就直接稱作「山形水勢圖（冊）」來得準確。此外，很有趣的是不只中國航海家會繪製「山形水勢圖」作為進港的近場指南，歐洲的航海家也做同樣的事情。以下試以幾幅插圖為例，作一簡要說明。

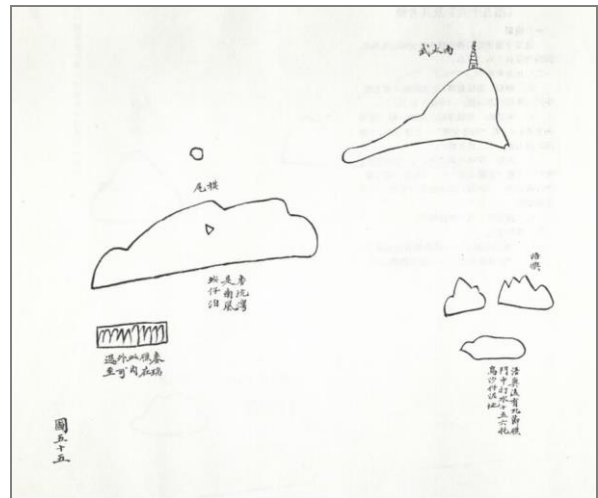
圖版一：此為福建金門島附近的山形水勢圖。「北太武山」指金門島上的太武山，以別於廈門港以南、鎮海角附近的太武山。後者稱為「南太武山」。本圖上方之「仙山」即（北）太武山的主峰，標高 253 公尺，為金門島的最高峰。左下方之「繚羅澳」即金門島南面的料羅灣；「北太武」即自料羅灣海上所見的金門島輪廓，而主峰仙山因為突出地表甚高，適合用來辨認目標，因此獨立為一圖形。仙山本來是北太武山系的一部份，兩者當然是在同一個島上，而此處卻畫成兩個分開的圖像，有如兩個島。繪製者的目的是在船舶接近金門島時，依據接近的程度與接近的方位，用北太武山和仙山的輪廓來協助航海家確認位置與航道，他們所關心的是突出水面或地面、易於辨識的標的，而不計較他們是否屬於同一陸塊。

圖版二：此為南太武山附近的山形水勢圖。本圖可為「水勢圖」作一範例，如圖左下方以圖案及文字說明「麥瑞礁在此內，外可過至。」麥瑞礁為一淺礁或暗礁（沉礁），不突起於水面，無法表示其輪廓，因此以圖案的方式

提醒航海者。

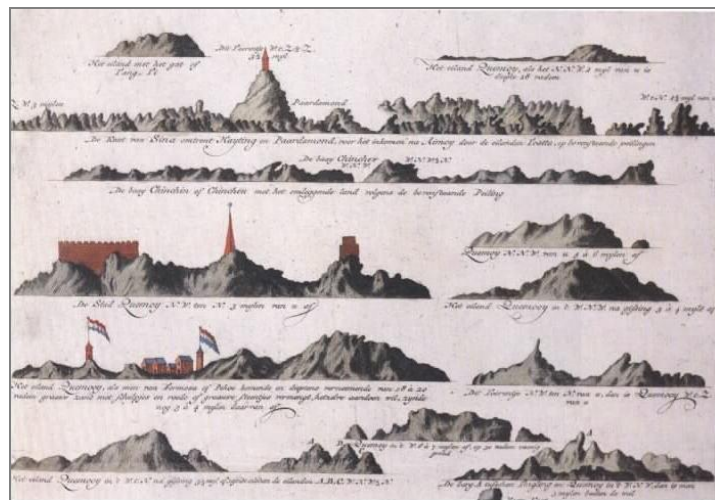


圖版一



圖版二

圖版三：這是荷蘭東印度公司理事會在 1753 年下令印製的海圖集當中的一頁，可以說是歐洲式的山形水勢圖。描繪的海岸包括海澄、漳州，但是左邊第 4 列（有城垛的那幅）以下，都是金門，分別從不同的角度繪製。第 5 列的左圖竟然插著荷蘭國旗，顯示其所依據的底圖應該是 1620 或 1630 年代的作品，因為 1633 年料羅灣大海戰以後，荷蘭人無法在廈門灣一帶立足，當然不可能升旗了。



圖版三

參考文獻及圖片來源：

1. 姚瑩，《東溟奏稿》（臺北市：臺灣銀行經濟研究室，「臺灣文獻叢刊」第 49 種，1959）
2. 李弘祺，〈記耶魯大學所藏中國古航海圖〉，《歷史月刊》第 116 期（1997 年 9 月），頁 24-29。
3. 章巽，《古航海圖考釋》（北京：海洋出版社，1980）。
4. Els M. Jacobs, *Varen om Peper en Thee, Korte Geschiedenis van de Verenigde Oostindische Compagnie* (Zutphen, Nederland: Walburg Pers, 1991).

學術演講

日期	時間	地點	主持人	講員	講題
數 理 科 學 組					
9/20(四)	15:30	化學所 A108 會議室	呂光烈博士	名立君教授 (Univ. of South Florida, USA)	Metallo-ROS in Alzheimer's Disease: Metal-Centered Oxidation Chemistry of Cu(II)-beta-Amyloid as an Alternative Perspective for the Neuropathology of Alzheimer's Disease
生 命 科 學 組					
9/20(四)	14:30	多樣中心 1 樓演講廳 (原動物所大樓)	劉小如博士	Prof. Ryszard Laskowski (Jagiellonian Univ., Poland)	The Meaning of Stochasticity and Density Dependence in Populations for Risk Assessment
9/21(五)	11:00	生醫所地下室 B1C 演講廳	黃怡萱博士	Dr. Erin M. Schuman (California Inst. of Technology, USA)	Local Control of Synaptic Function
人 文 及 社 會 科 學 組					
09/27(四)	10:00	近史所 檔案館 1 樓中型會議室		朱宏源研究員 (近史所)	Formosa Betrayed 內容分析
9/28(五)	14:30	人文館 南棟 8 樓 802 室		孟峻璋助理教授 (臺灣體育學院)	神話與事實：臺灣棒球史的另一面

週報投稿須知暨審稿原則

一、投稿須知：

- (一) 週報為同仁溝通橋樑，每週四出刊，前一週的週三下午 5:00 為投稿截止時間，若逢連續假期則提前一天（週二）截稿。茲據本報自 96 年 1 月 18 日起出刊英文版電子報，投稿時歡迎惠賜英文稿件。所有來稿請儘可能使用 E-mail：wknews@gate.sinica.edu.tw或送總辦事處秘書組綜合科 3111 室或傳真至 2789-8708《週報》編輯收。
- (二) 稿件性質不限，惟須避免人身攻擊或不實描述；請勿一稿兩投。篇幅約 800 字為佳。原則上除特約稿外不致稿酬。
- (三) 投稿文章一律以真名發表。

二、審稿原則：

- (一) 本報對來稿有刪改權。
- (二) 本報以平衡報導為原則。在審稿過程中，稿件如係投書且內容涉及院內單位之業務，得知會該單位並約定答覆期限。若後者未能於期限內回覆，則先刊登來文。編輯委員會對回覆稿亦有刪改權。
- (三) 若有多篇稿件內容相似時，編輯委員會僅擇 1、2 篇刊登。
- (四) 文稿遇有爭執議題，以一次答辯為限。
- (五) 凡投稿文章經編輯委員會決議修改或不予刊登時，將以書面通知投稿者建議修改之處或陳明未予刊登之緣由。

備註：凡擬轉載本報內容者，請以書面申請。