

院內刊物／非賣品

# 中央研究院週報

中央研究院發行 73年11月01日創刊 92年3月27日出版

第912期

## ◆◇動態報導◆◇

### 詹明才榮獲九十二年度青年獎章

生物農業科學研究所籌備處助研究員詹明才，榮獲九十二年青年獎章得獎人，該獎章為獎勵青年優良德行與傑出成就，以表揚青年對國家社會之重大貢獻。

中國青年救國團訂於三月二十七、二十八兩日，舉辦慶祝青年節活動，得獎人將參加總統茶會，與行政院長合影，並獲頒領取青年獎章，晚間由內政部長歡宴得獎人。

### 束雲章先生藏書捐贈儀式

前立法委員、紡織界聞人束雲章先生遺眷束鍾澄清夫人將其舊藏典籍、檔案資料三千餘件捐贈歷史語言研究所典藏。茲訂於三月三十一日(星期一)下午二時假傅斯年圖書館視聽室舉行贈書儀式，由李遠哲院長主持，歡迎本院同仁蒞臨參加。

- 14:00-14:15 李遠哲院長致詞  
 14:15-14:20 束先生家屬束鍾澄清夫人代表致詞暨贈書  
 14:20-14:30 史語所黃寬重所長致謝詞  
 李院長致贈紀念品  
 14:30-14:40 束夫人開啟束先生網頁，傳圖介紹先生網頁  
 14:40-15:00 參觀贈書暨交誼  
 (部分贈書將於傅斯年圖書館大廳及閱覽室展示)

## 訪問學人

法國高等研究實驗學院(HPHE)勞格文教授(John Lagerwey)應歷史語言研究所之邀請，擔任訪問學人，於四月十五日至廿二日在該所訪問，並將以"The Ritual Canon of Lu Xiuqing"為題，舉行一場演講。勞教授的研究專長為中國社會史、宗教史。

## 學術活動

化學研究所特聘研究員兼所長陸天堯，於三月二十六日至三十日應邀赴日本長崎參加「日本藥學會第123年會」並擔任大會演講。出國期間，所務由劉陵崗副所長代理。

生物化學研究所特聘研究員兼所長王惠鈞及研究助理吳啟裕，於三月二十六日至三十日赴韓國漢城出席二〇〇三年第三屆國際蛋白質體組織會議。所長出國期間，所務由邱繼輝副研究員代理。

民族學研究所助研究員司黛蕊，於三月二十七日至三十日赴美國紐約市參加「亞洲研究學會年會」(Annual Meeting of the Association for Asian Studies)並發表論文。

植物研究所研究員邢禹依榮獲日本政府補助，於九十二年四月一日前往名古屋大學生物分子應答研究所 Dr. Makoto Matsuoka 研究室進行短期研究，為期六個月。

編輯委員：李隆安 沈志陽 王子敬 陳宜中 李孝悌  
 編輯兼排版：楊芳玲  
 網址：<http://www.sinica.edu.tw/misc/service/library.html>  
 E-mail: [wknews@gate.sinica.edu.tw](mailto:wknews@gate.sinica.edu.tw)  
 地址：台北市南港區研究院路二段128號  
 電話：2789-9488；傳真：2785-3847

- |        |          |
|--------|----------|
| 1 動態報導 | 3 徵才     |
| 3 社團活動 | 3 服務看板   |
| 4 公告   | 5 藝術展覽佈告 |
| 6 讀者來文 | 7 學術演講   |

《週報》為同仁溝通橋樑，如有意見或文章請不吝賜稿。本報自民國九十年起改為每週四出刊，前一週的星期三下午5:00為投稿截止時間，逾期稿件由本刊視版面彈性處理，投稿請送總辦事處秘書組二科3111室。

**歷史語言研究所**研究員兼副所長陳弱水，獲英國劍橋大學聖約翰學院選為該院海外訪問學者，於四月廿日至六月廿七日前往該院訪問研究。訪問期間另接受該校東亞研究所之邀，擔任「川流講座」(Chuan Lyu Lectures)，發表兩場演講。

**歷史語言研究所**助研究員陳正國，於四月十日至十二日應邀前往美國 Charleston 出席「蘇格蘭研究學會第十六屆年會」，並發表論文"Adam Ferguson's Civic Activism: a Millian Reading"，會後順道至哈佛大學圖書館蒐集研究資料，預訂四月廿八日返台。

**語言學研究所**籌備處博士後研究學者郭必之，於三月廿一日至廿七日赴香港中文大學吳多泰中國語文研究中心及香港科技大學商討研究計畫執行事宜，並於三月廿七日發表一場演講；訪問期間將順道於三月廿三日至廿四日赴廣州參加由廣州中山大學及香港中文大學合辦的「中國東南部方言比較研究計畫」第十一屆年會，會中並發表論文〈漢語方言反復問句的疊置現象〉。

**語言學研究所**籌備處研究員李壬癸，為執行將經國際學術交流基金會專題研究計畫「日治時期日本學者對台灣南島語言的調查研究資料」，於三月廿四日至四月四日赴日本東京外語大學亞非語言文化研究所及名古屋南山大學，蒐集日治時期日本學者所集的台灣南島語言資料。

**語言學研究所**籌備處副研究員齊莉莎，應邀於三月廿八日至三十日赴美國夏威夷大學參加 "The 10th Meeting of the Austronesian Formal Linguistics Association"，會中將擔任特約演講人並發表論文 "Toward a Reconstruction of Proto-Rukai Morphosyntax"。

**統計科學研究所**研究員傅承德，應邀於四月四日赴美國出席「應用機率日」會議，並以「隱藏式馬可夫模型上之 SPRT 及 CUSUM」為題發表演講；於四月三日至八日順道訪問美國哥倫比亞大學。

**歷史語言研究所**助研究員李尚仁，因執行本院主題研究計畫「宗教與醫療」子計畫「治療身體、拯救靈魂：十九世紀西方傳教醫學在中國」需要，於四月二日至廿二日前往美國耶魯大學、哈佛大學等圖書館進行檔案研究。

**近代史研究所**副研究員沙培德，應 2003 年亞洲學會年會之邀，於三月廿七日至四月一日赴美國紐約市出席亞洲學會年會。

**物理研究所**特聘研究員兼所長吳茂昆，於三月二十七日至四月四日率李定國等三人赴日本考察奈米科技相關機構。出國期間，所務由李世炳副所長代理。

## 人事動態

**生物化學研究所**新聘陳佩燁為助研究員，聘期自九十二年四月一日起生效，陳女士是英國劍橋大學生化博士，其專長為蛋白質摺疊及結構生物學。

**中山人文社會科學研究所**蕭高彥，經核定聘任為該所研究員，聘期自九十二年三月十七日生效。

**中山人文社會科學研究所**劉序楓，經核定聘任為該所副研究員，聘期自九十二年三月十七日生效。

**經濟研究所**張俊仁，經核定聘任為該所副研究員，聘期自九十二年三月十七日生效。

**歷史語言研究所**研究員杜正勝，自九十二年五月一日起至九十三年五月十九日止繼續借調至國立故宮博物院擔任院長職務。

**歷史語言研究所**研究員石守謙，自九十二年五月一日起至九十三年五月十九日止繼續借調至國立故宮博物院擔任副院長職務。

**更正：**第 911 期《週報》分子生物研究所副研究員李英惠，誤植為李惠英，特此更正。

## 出版消息

歐美研究所之《歐美研究》季刊第三十三卷第一期業已出版，共收錄四篇文章，作者及論文名稱為：張其祿，〈美國醫療證照管制政策之政治經濟分析〉；焦興鎧，〈美國女性主義法學者對工作場所性騷擾爭議之批判〉；陳瑞麟，〈科學概念的指稱與投射〉；Clive Payne，"Election Forecasting in the UK: The BBC'S Experience"

有興趣者，請洽吳小姐 (電話：2789-9390 轉 212)。欲進一步瞭解本期刊及歐美所出版品之詳細資訊，請參觀本所出版品網站：<http://www.ea.sinica.edu.tw/lib/publish.html>

## ◆◇徵才◆◇

### 政研所籌備處徵約聘（僱）人員

- 一、工作內容：處理一般採購業務、協助本處資訊設備維護、網站管理及其他臨時交辦事項
- 二、資格：大專以上電子資訊相關科系畢，熟悉電腦軟硬體操作及網頁維護，有經驗者及諳政府採購法者尤佳
- 三、待遇：依本院約聘（僱）人員支給酬金標準支薪

意者請儘速將個人履歷表、自傳及學經歷證明等相關文件寄至：台北市 115 南港區研究院路二段 128 號，中央研究院政治學研究所籌備處羅任媛小姐收，信封上註明「應徵約聘僱人員」。初審合格者，擇優通知甄試，不合格者，恕不退件。洽詢電話：2654-6361 轉 101。E-mail: ipsas@gate.sinica.edu.tw。

## ◆◇社團活動◆◇

### 潛水社九十二年度蘭嶼潛水活動

潛水社將在五月三日（星期六）到五月六日（星期二）舉行年度蘭嶼潛水活動，歡迎您共襄盛舉。有專業合格、經驗豐富的教練帶團。行程包括岸潛、船潛、夜潛、溯溪、看日出、烤龍蝦……應有盡有。名額有限，意者請速洽羅如熙教練 2652-3998，0928-270459。

### 潛水社 2003 年第二梯招生

敬邀本院愛好海洋之員工與眷屬參加，一起探索大自然最後疆界—內太空—。很多人想要玩潛水，一探海底之美，倘您礙於時間與恐懼而裹足不前的話，請讓我們排除您的問題與擔憂。

本社已培訓出近百位合格潛水員，其中三位不會游泳，亦取得高級潛水員執照。請大膽跨出第一步，您將會有意想不到的樂趣與收穫，期待您的加入。聯絡人：羅如熙教練 2652-3998，0928-270459。

## ◆◇服務看板◆◇

### 房屋出租

**汐止**名人別墅雅房分租，宜興街 66 號透天別墅，出入有警衛，走路十分鐘到中研院。附基本家電，可炊，目前有二間可分租，月租 3,500 元~6,500 元（依房間坪數大小）。意者請洽：0910-216215 余太太

（資訊所謝秋珍提供）

**房屋**出租，合順街，步行至中研院 10~15 分。三房二廳二衛，附車位，家具全，月租 19,000 元。意者請洽：2660-5461 莊先生

（物理所郭華丞提供）

**套房**出租，巴黎春天，電梯大樓設施完善，近中研院，一房一衛，月租 9,000 元。意者請洽：2789-9015（日），0952-720956（夜）林小姐

（生醫所李沁提供）

**房屋**出租，汐止市合順街 13 巷 2 號，近中研院，一房一廳，約 25 坪。意者請洽：2506-7971 蕭先生

（經濟所劉詩淇提供）

**雅屋**分租，力行街 33 號 3 樓，近研究院路麥當勞，木頭地板、冷氣，可共用洗衣機、冰箱、可炊，約 6 坪，月租 4,500 元。意者請洽：0922-226076 黃先生

（統計所黃穎鈺提供）

雅房分租，研究院路2段70巷。意者電洽：2783-5503（夜） 0928-289-755（日）何小姐

（植物所廖麗施提供）

房屋出租，位於中研公園及中研幼稚園之間，電梯公寓，32坪，三房二廳1.5套衛浴，附家具，每廳房均有冷氣。意者請洽：0922-726179；8772-1991(夜)李先生

（經濟所張燕翎提供）

雅房分租，昆陽捷運站旁，歡迎女性上班族或女學生分租，附冰箱、洗衣機及第四台，月租5,000元，可再面議。意者請洽：0958616947 林小姐

（資訊所林貴慧提供）

## 褓姆待聘

合格證照專業褓姆，十幾年褓姆經驗，富愛心、耐心及細心，近公園及遊樂場，環境佳，日夜兼收。意者請洽：2782-2838 陳太太

（經濟所吳慧瑛提供）

## ◆◆公告◆◆

### 「調查研究工作室」調查資料開放申請

調查研究工作室「學術調查研究資料庫」日前已將「政治體系變遷與選舉行為：民國八十七年第四屆立法委員選舉之分析」調查研究資料整理完成，並開放申請，歡迎國內外學術界人士多加利用。

「政治體系變遷與選舉行為：民國八十七年第四屆立法委員選舉之分析」計畫主持人為台灣大學政治學系，陳德禹教授，計畫執行單位為台灣大學政治學系，經費補助單位則為行政院國家科學委員會。

#### 摘要

本研究計畫係針對民國八十七年第四屆立法委員選舉活動進行經驗性之調查研究，目的在於了解選民之投票行為、政治體系的內容及其與投票行為之間的相關性。研究主題包括幾個部分：第一部分為個人社經背景等基本資料，以及政黨偏好；第二部分為族群認同以及國家認同；第三部分為政治態度與政治文化的觀察，並測量選民對民主體制之評價；第四部分為李登輝情節之態度測量，觀察其是否持續或減弱；第五部分為觀察選舉期間之媒體使用情形、文宣方式、投票行為與原因，並回顧過去的投票行為以及對本次選舉過程與結果的感受；第六部分觀察選舉期間重大議題如統獨、外交、公投、兩岸經貿、憲改等議題之立場；第七部分為受訪者對本次選務之評估以及對選區選制之意見；第八部分為對受訪者社會連帶感之觀察；第九部分為受訪者之經社地位、職業類別與家庭收入情況。

關鍵字：政黨認同、政黨印象、政治文化、族群認同、國家認同、李登輝情節、投票行為、統獨問題、政黨偏好。

該調查計畫資料釋出項目有：SPSS 資料檔、過錄編碼簿、次數分配結果、訪訓手冊、問卷與研究成果報告。

本次資料室釋出是由調查研究工作室資料組助理朱雯琪小姐負責整理完成，若欲更進一步瞭解此筆資料的相關訊息或申請辦法，請洽「調查研究工作室」資料組助理邱亦秀小姐。電話：2788-4188 轉209; E-mail：srda@gate.sinica.edu.tw; <http://www.sinica.edu.tw/as/survey>

## ◆◇藝術展覽佈告◆◇

### 郭慧禪 & 王巧萍 雙個展

↻ 展覽地點：中研院生命科學圖書館美學空間

↻ 展 期：2003年3月29日至5月4日

↻ 開館時間：星期一至五/8:30-21:00 星期六/8:30-17:00

#### ◇ 郭慧禪/自畫像—影像個展

影像合成是近年來國際當代藝壇中非常重要藝術表現手法，當攝影結合電腦數位的高科技，所呈現出的視覺張力、能量與想像力與其它裝置或平面的媒材相較之下，往往有過之而無不及，而這樣的表現手法，近年來更成為台灣當代藝術家一項主要的創作媒介。

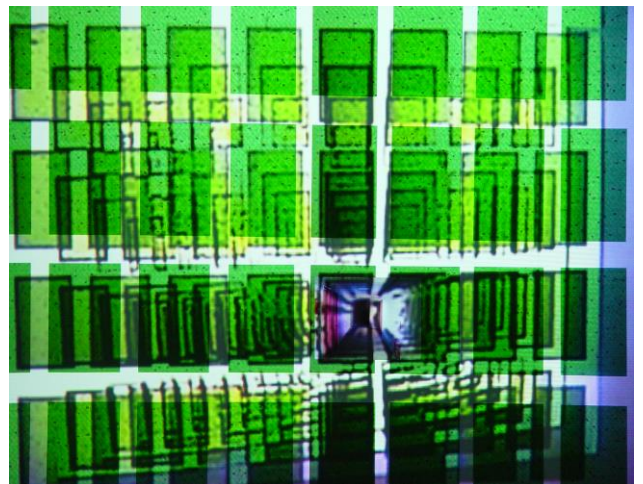


在此次展覽中，希望藉由影像合成所建構出來的虛擬世界，來實現一些我在現實生活中無法達成的“妄念”或“理想”；在作品中主要所要傳達的是一種“純粹身體”的概念，有別於其他物種，人類的身體自古以來就被賦予一些特定的社會功能和意義，就男性的身體而言，健壯而緊實的肌肉美自希臘羅馬時期以來一直被廣為歌頌，雖然也有如日本相撲力士的“另類”審美標準，但就宏觀的審美角度而言實屬少數，相較於男性的身體，女性的身體在不同的時代下都有著更嚴格的審視標準，它幾乎已成為一個女性個體被認識時的第一印象，更有甚者，傳播媒體更以大量的廣告宣傳著女性美的理想標準，似乎無法達成者就該鎖在鐵窗內暗自飲泣。

在此次的作品中，企圖以不同的角度來重新看待「身體」，屏除性別、慾念和機能，由生命最初的原型來重新定義身體，以嬰兒般的人體造形來重塑我心中的人體美典型，並讓它出現在公共性的場域內，藉由時空所衍生出的雙重審視標準，來傳達對一般社會大眾預設認定的質疑，在這個虛幻與現實曖昧不明的空間中，迴蕩的是原始而純粹的身體。

#### ◇ 王巧萍/《無原因的事件》—自由基系列（影像裝置）

《無原因的事件》—自由基系列作品，是結合電子與數位媒材創作，作品影像的擬造過程，以電腦技術的輸出，結合數位相機的實攝、複製與再現。處理片基材料/光化學層、像素/顯示器、影像內容物/承影載體、數位幻象/展場空間，不同介面相互依附關係等課題。作品藉由動、靜態影像的「平面性」，與展場空間的「真實性」兩者空間的認知落差，揭示「知識概念空間」和「身體存在空間」的狀態。當抽象空間與實體空間並置時，存在的身體真實，可能產生智性空間的失序。從自己的身體出發才可以領悟空間，是身體將概念空間和時間空間建立在共實性的同質空間。



## ◆◇讀者來文◇◆

※本專欄作者意見不代表本報立場

## 中國文哲研究所研究講座 劉述先

去年開始，我由本院的特聘講座轉任國科會研究講座，據說待遇和條件是完全一樣的。但就實際經驗而言，因牽涉到兩個不同的衙門，也有一些差別，對我個人固然造成了小小的不便，但這決不只是我個人的問題，也牽涉到所有中研院由國科會支薪的人員。有些事情雖小，如果造成誤解，也可以影響到本院的聲譽，故擬借貴刊一角，談一談這些問題，希望能夠迅速找到因應之道，不要讓一些不合理的情況持續下去。

一個問題是，由國科會支薪的人員到了年關，一連兩個月都拿不到薪水。據說這是因為現在會計年度改變，與年曆一致，下個年度的預算在立法院卡住，薪水就發不下來。據國科會解釋，這種情況有公文知會中研院，國科會一向有大筆款項存儲在中研院，但暫時凍結不能動用，請中研院調用其他款項應急。但中研院顯然並沒有這樣做，於是由國科會支薪人員在一二月都拿不到薪水。當然現在社會富庶，沒有人會等錢買米下鍋，但在過年需錢用時，反而沒有錢拿，還要自己掏腰包付健保費，特別是低薪人員，不免造成干擾。這批人的福利沒有受到關注，只有隱忍下去。但似乎並沒聽到其他機構像台大會發不出薪水給國科會支薪人員，難道像中研院這樣經費充裕更高一級的學術機構竟然無法調撥款項讓由國科會支持的研究人員在過年時和平常一樣過日子嗎？

另一個問題是，我轉任研究講座以後要簽一份契約，其中附有一個條文是：一年離開台灣到外地只有兩個禮拜假期，還包括周末內，超過了這個限期就要扣薪水。我簽約時就不免納悶，我們中研院是國內最高的研究機構，近年來更大力提倡學術國際化，怎麼會把留在院裏做研究和出國去展示我們的研究成果看成互相矛盾的兩極呢？舉例來說，國外請我們的傑出研究人員去作講座，負擔一切費用，但因超過了兩周的限期，中研院就要代國科會執行這樣不合理的條例，扣這位研究人員的薪水一傳了出去，豈不成為笑柄嗎？為本院在國外增光反而需受到懲罰，這樣的道理說得通嗎？我近年頗不好動，我只應邀到美國去開了一個國際會議，論文專集很快會印出來，歐洲兩三次邀約都為我婉拒了，所以還沒有被扣薪水。但我認為，一年兩周假期是任何公務員都該有的假期，可以用來休閒，或者辦自己的私事，應邀開國際會議應該是公事，不該當作假期遊埠看待。這次因為評審卓越計劃有機會與國科會接觸，順便詢問有關這一條例的問題。經查覆這一條例已經長久施行，原因可能是有些研究人員長期居留國外，所以才有這一條例的限制，但國科會對之採取十分有彈性的解釋：如果院方認為研究人員出國開會，與原申請計劃的宗旨相符，即可知會國科會，不計入假期計算，兩周之限的確是指休閒與辦私事的假期。這樣情況就很明朗了。中研院應該下指令給院內為國科會辦事的人員，兩周假期不取狹隘而嚴格的解釋。同時研究人員則應在出國時向所院報備，一年出國如超過兩周，有必要時由院對會行文，說明出國開會的日期不計入假期計算，國科會會尊重中研院的決定。另外還有一個相關的事項。我因為已經不在編制以內，所以不可以再向所裏申請到國外去開會的機票費用，但國科會應該可以申請補助，只不過論文要先期完成，才可能得到補助，也順便在此一誌。

總之，這次偶然向國科會提出質詢，很快就得到答覆，希望本院也能有迅速的回應，若有礙難，也盼可以給我們一個合理的答覆，這便是我投書的願望！

**對於劉述先教授來函中所提出的質疑，我們除了請本院人事室和文哲所分別提出如下解釋外，並就院方的理解和立場作兩點綜合說明。**

**人事室說明：**劉先生所提出國超過規定期限扣薪及出國開會申請補助機票款一節

一、依據行政院國家科學委員會補助延攬科技人才作業要點七之（二）規定：延攬之科技人才，因特殊事故（如出國開會、考察或為執行研究計畫及蒐集資料等）須暫時離臺者，應經延聘機構同意，其每年出國日數以累計不超過三星期（含例假日）為限，聘期不滿一年者應按比例計算。超過三星期部分，各該延聘機構應核實扣發其工作酬金。但所參與研究工作性質特殊，確有需要者，應

經由延聘機構同意後函轉本會（國科會）審核。

二、劉先生如確因執行計畫需要，須離臺超出上開規定期間，應可向文哲所提出申請，由該所行文院方轉請國科會審核後即不受此限制。

三、另有關申請機票款補助一節，亦可備妥相關說明循上開程序轉請國科會審核。

#### 文哲所說明：

有關本所國科會研究講座劉述先先生一、二月份薪水因會計年度伊始，國科會未及時撥款，致延遲支薪乙案，本所曾由員工福利金墊付部份款項，以後如有類似情形，本所仍會動支相關經費應急。因各所能動支的預備金差距甚大，也建請院方研議，可否全院統籌支應。

#### 總辦事處說明：

（一）國科會未及時撥款部份。國科會的各项補助案，由於數量龐大，和立法院預算審查中的不確定因素，在過去確實發生過補助款項未能及時撥付給研究人員和助理的窘況。院方雖多次向國科會反映，但是限於各種客觀因素，並不能徹底解決，補救之道是由各所和院方先行墊付，各所過去基本上也都遵循這項原則運作。劉教授來函中提及「一、二月份薪水未能即時撥付」一節，根據文哲所的解釋，似乎已經由該所先行墊支部份款項，對當事人在這個過程中所遭遇到的不便和困擾，我們仍然願意站在院方的立場表示歉意。我們也願意利用這個機會，再次表明院方對以後發生類似狀況的處理原則：「凡是接受國科會或其他機構補助的專題計畫或延攬人才案，在補助機關核定而未及撥款前，各所應視所內經費狀況，簽奉所長同意後，由各所代收款項或預算內經費先行辦理墊支。所方有困難者，可以專案報請院方協助。」

（二）研究人員請假出國部份。根據我們的了解，劉述先教授從 1999 年 8 月起，依本院「延聘國外顧問專家學者作業注意事項」，擔任文哲所的特聘講座，聘期至 2001 年 7 月止。從 2001 年 8 月，劉教授接受國科會的補助，以國科會研究講座的身份，繼續在文哲所進行研究工作。劉教授既然同意與國科會簽訂契約，接受補助，理論上就應該遵照契約中的各項規定享受應有的權益，並履行應盡的義務，契約中有關出國日期的規定由國科會制定（事實上是三周，而非兩周），劉教授轉而批評院方「代國科會執行這種不合理的條件」，似乎未盡公允。劉教授如果覺得國科會的要求不合理，應該在簽約之初就與國科會仔細討論或拒絕簽約，而非在事後將責任推給本院。而依照本院的規定，研究人員同樣享有三個星期的假期，在這個規定期限外，任何出國開會、研究、講學的行程，都需提出申請並經過所方和院方的同意。對任何一位受領國家薪水的公務人員來說，這樣的限制自應有其相關的規範，而在實際的經驗中，只要本院研究同仁提出申請和合理的說明，幾乎沒有人受限於二十一天的假期規定，而無法出國從事與學術研究相關的活動。我們相信中研院在與國外交流的規定和運作上，應該是國內學術機構中最具彈性者。如果劉教授在這個過程中遇到實際的困難，我們也願意盡力協助解決。

## ◆◇學術演講◇◆

所別	時間	地點	講員	講題
化學	3/27(四) 15:30	本所 周大紓講堂	楊定亞教授 (東海大學)	Inhibition and Mechanistic Studies of 4-Hydroxyphenylpyruvate Dioxygenase and Vitamin K 2,3-Epoxy Reductase
物理	3/28(五) 16:00	本所 五樓會議室	Prof. Zh. S. Gevorkian (本所訪問學人)	Force-Induced Unzipping of DNA with Long-range Correlated Sequenc

所別	時間	地點	講員	講題
數學	3/31(一) 14:10	本所 會議室	慎思齊先生 (義守大學)	An Extension to the Strong Domination Martingale Inequality
數學	3/31(一) 15:30	本所 會議室	周雲雄先生 (本所研究員)	Some Results on Evolution Games
數學	3/31(一) 16:00	本所 演講廳	Prof. Atsushi Matsuo (University of Tokyo, Japan)	Mathematics Related to Conformal Field Theory
資訊	3/31(一) 10:30	本所新館 一樓106演講廳	劉進興先生 (本所副研究員)	Collision Detection Based on Inner-outer Ellipsoidal Approximation
生醫	3/31(一) 16:00	本所地下室 B1B演講廳	廖楓先生 (本所助研究員)	Study of Contact Hypersensitivity Responses in IL-15 Receptor $\alpha$ -Chain Deficient Mice
民族	3/31(一) 14:30	本所新館 三樓演講廳2319室	Dr. James H.Liu (台灣大學)	The Role of Historical Representations in Social Identity and Intergroup Relations
經濟	4/1(二) 15:00	本所 B棟110室	林忠正先生 (本所副研究員)	The Firm as a Community: Explaining Asymmetric Behavior and Downward Rigidity of Wages
植物	4/2(三) 15:00	本所 106會議室	邱繼輝先生 (本院生化所副研究員)	From Proteomics to Glycomics - Mass Spectrometry Profiling and Sequencing of Complex Glycans
數學	4/3(四) 10:30	本所 會議室	莫寄屏先生 (本所訪問學人)	A New View on von Neuman and Game Theory
地球	4/3(四) 14:00	本所 三樓演講廳	葉永烜教授 (中央大學)	水星的故事 (起源、內部結構、地 球化學成份、磁球層和大氣層)
原分	4/3(四) 15:10	本所 浦大邦講堂	林小喬女士 (本院生醫所研究員)	A Combined Experimental and Theoretical Study of Metal Selectivity and Function in Proteins: Application to E. Coli Ribonuclease H1
近史	4/3(四) 10:00	本所檔案館 一樓中型會議室	林毓生院士 (美國威斯康辛大學)	中國近現代史上的三個基本問題
社科	4/3(四) 14:30	本所第三會議室 (B202)	陳宜中先生 (本所助研究員)	人類胚胎幹細胞研究的倫理課題