

中央研究院週報

中央研究院發行 73年11月01日創刊 92年2月20日出版

第907期

◆◆ 動態報導 ◆◆

第六屆立夫中醫藥學術獎 開始受理推薦

立夫醫藥研究文教基金會之第六屆「立夫中醫藥學術獎」開始受理推薦，凡從事中醫藥研究，有精深造詣，並有重要著作或創新發明，對中醫藥之研究有卓越成就者均為頒獎對象（不限於國內學者）。經遴選受獎者，發給獎金新台幣拾萬元，並頒給講座一座。歡迎本院各單位踴躍推薦提名，使有傑出貢獻者能接受獎勵及表揚。欲申請者，請以研究所（處）名義推薦，於四月三十日前，備妥推薦書及被推薦人有關資料及著作目錄，並標示中醫藥之學術著作，逕送該會辦理。

九十二年度「國際研究生學程」 對外招生

本院「九十二年度國際研究生學程」(TIGP)即日起至四月底止接受申請，本年度開辦下列五項學程：1. Chemical Biology and Molecular Biophysics; 2. Molecular Dynamics and Spectroscopy; 3. Molecular and Biological Agricultural Sciences; 4. Molecular and Cell Biology; 5. Bioinformatics

(相關事宜請電洽本院總辦事處學術事務組：2789-8050；網址：<http://www.tigp.sinica.edu.tw>)

郭宗德院士榮退學術演講會

本院分生所特聘研究員郭宗德院士將於 92年2月27日年滿70歲，屆齡退休。郭院士在本院從事研究工作41年，曾任植物所所長、分生所籌備處代主任、代所長與本院評議會評議員，對國內生命科學研究及教育之貢獻頗多。分生所於2月27日星期四下午二時至五時，在該所B1演講廳舉辦「郭宗德院士榮退學術演講會」，由所長沈哲鯤院士擔任主持人，邀請中興大學曾義雄博士、該所黃昭蓮博士及鍾邦柱博士、本院植物所馮騰永博士、生醫所廖有地博士、生技中心郭書祥博士及益生公司陳子智博士等擔任主講人，歡迎同仁及各界人士踴躍前往聽講。

訪問學人

美國科羅拉多大學榮譽教授 William Bright 及 Lise Mann 夫婦，應本院語言學研究所籌備處及陽明大學共同邀請擔任訪問學人。William Bright 教授之研究領域為美洲印第安語言、書寫系統、語言與文化，Lise Mann 教授之研究領域為神經語言學，此次來訪除進行學術交流外，並將舉行一場演講，訪問期間自92年2月7日至3月5日止。

學術活動

物理研究所特聘研究員兼所長吳茂昆，於二月十八日至二十二日赴韓國濟州島出席“2nd Korean-Swiss Workshop on Novel Coherence-based Radiology Techniques”，並發表論文；出國期間，所務由李世炳副所長代理。

編輯委員：汪中和 陳宗憲 胡曉真 李有成 李孝悌
編輯兼排版：楊芳玲
網址：<http://www.sinica.edu.tw/misc/service/library.html>
E-mail: wknews@gate.sinica.edu.tw
地址：台北市南港區研究院路二段128號
電話：2789-9488；傳真：2785-3847

1 動態報導	2 徵才
4 服務看板	6 社團活動
9 研習班公告	9 公告
10 中研隨筆	14 院區植物專欄介紹
17 學術研討會	17 學術演講

《週報》為同仁溝通橋樑，如有意見或文章請不吝賜稿。本報自民國九十年起改為每週四出刊，前一週的星期三下午5:00為投稿截止時間，逾期稿件由本刊視版面彈性處理，投稿請送總辦事處秘書組二科3111室。

社會學研究所研究員蕭新煌為執行國科會「地方社會的永續發展之路(II):永續台灣 2011 研究」計畫，於二月二十四日至二十五日前往香港與相關學者討論地方永續發展與環境運動之研究發現。

人事動態

天文及天文物理研究所籌備處新聘助研究員丁文忠已於一月廿二日到職。丁先生民國六十三年生，法國 Paris Observatory and University of Paris 6 電波天文學博士，專長為電波天文學。

歐美研究所副研究員趙綺娜自九十二年二月一日起辭職。

出版消息

民族學研究所資料彙編第十七期已經出版，共收入二篇研究資料，一、麥留芳 輯，〈洪門祕記·一九五〇年代吡叻州「小白紅」(小八洪)之部份詩歌、暗語〉。二、李若文，〈日治時代街庄研究與公文書資料〉。如欲了解詳細資訊，請參見民族所網頁出版品專區，<http://www.sinica.edu.tw/ioe/tool/library/publish/newpub.htm>；或洽詢 2652-3373 民族所圖書館。

◆ ◆ 徵 才 ◆ ◆

社會所徵專任研究人員

- 一、專長學術領域：社會學各專長領域
- 二、職位：研究員、副研究員或助研究員
- 三、資格：
 1. 任職於國內外各大學或研究機構之專職教學或研究人員
 2. 具備國內或國外博士學位者
 3. 可望於 2003 年 6 月 15 日前通過博士論文口試，且取得證明者
- 四、所需資料：
 1. 詳細履歷表，並註明欲申請之職位
 2. 研究旨趣及未來研究計畫
 3. 博士學位證書影本或 2003 年 6 月 15 日前可通過博士論文口試之證明文件
 4. 博士學位或在三年以內取得者，附研究所在學成績證明
 5. 博士學位論文(至少須為完整之論文全文初稿)及/或其他重要學術著作(若論文

非中文或英文，申請者請附相當份量的中文或英文譯本)。以上資料各一式三份

6. 三位教授推薦函，必須由推薦者直接郵寄
- 五、截止日期：2003 年 3 月 31 日，以郵戳為憑
- 六、應徵者請檢具上述證件資料，於截止日期前寄交：台北市南港區 115 研究院路二段 128 號，中央研究院社會學研究所章英華所長收 Tel: 2652-3333; Fax: 2653-6488; e-mail: iosjob@gate.sinica.edu.tw

社會所徵兼任助理

- 資格：1. 碩士畢 2. 社會科學相關科系 3. 畢業論文為量化研究者佳，諳統計分析
- 上班時間：視研究需要而訂，每週約 2-3 天
- 待遇：優於國科會給薪標準
- 應徵文件：履歷表、自傳
- 聯絡電話：2652-3326 葉盈蘭
- 或 E-mail：cf@gate.sinica.edu.tw

地球所環境變遷研究計畫徵才

研究助理

- 一、資格：學士或碩士級助理，環境科學相關科系畢，具化學分析能力(半揮發性有機污染物，PAH or PCB)，有相關研究工作經驗者尤佳
 - 二、待遇：比照中研院約聘(僱)支薪標準
 - 三、工作內容：協助空氣樣品、水樣採樣及分析工作
 - 四、工作時間地點：即日起、本院地球科學研究所
- 意者請於 2 月 21 日前將履歷、自傳寄至 115 台北南港郵政 1-55 號信箱中研院地球所張玉婷小姐收，或電洽 2783-9910 ext.250。

秘書

- 一、資格：英文能力佳(聽、說、寫流利)，學經歷不拘，具大氣科學背景尤佳，細心負責，熟悉電腦文書處理，具國際事務接待、溝通及行政處理經驗
 - 二、待遇：面洽
 - 三、工作內容：處理國外文書信件及聯絡事務，臨時交辦事項
 - 四、工作時間地點：即日起、本院地球科學研究所
- 意者請儘速將履歷、自傳寄至 115 台北南港郵政 1-55 號信箱中研院地球所張玉婷小姐收，或電洽 2783-9910 ext.250。

經濟所徵博士後研究

工作內容：從事「人才外流與兩岸勞動國際分工」專案研究

待遇：依國科會標準

資格：國內外經濟、社會、地理、統計等相關社會科學博士學位

專長：能獨力作問卷調查，具備良好資料分析能力

意者請將履歷、自傳、成績單等相關文件寄至台北市南港區 115 研究院路二段 128 號，中研院經濟所蔡青龍研究員，或翁甄凰助理，或電洽：2782-2791-651 Fax：2785-394；E-mail: ctsay@econ.sinica.edu.tw。

史語所徵專任研究人員

一、職稱：助研究員或副研究員

二、資格：具有博士學位或即將進行博士論文口試者

三、專業範圍：中國史、世界史

意者請於二〇〇三年三月三十一日前，將詳細履歷、學歷證件、未來研究構想(限兩頁)、推薦信二封、學術著作目錄、代表作(不超過三件)一式四份，寄台北市南港區 11529 研究院路二段一二八號，中央研究院歷史語言研究所秘書室收。詢問有關資訊可電洽：2782-9555 轉 241 林小姐；e-mail：linmh@pluto.ihp.sinica.edu.tw (林小姐)

史語所編輯出版部徵才

一、職位：專任編輯助理一名

二、資格：文史或相關學科碩士，熟悉人文學術論文格式、電腦文書處理，有學術編輯經驗者尤佳。歡迎殘障人士申請

三、應徵文件：自傳、履歷表(附聯絡地址、電話、e-mail)、學歷證書影本

四、待遇：依所方規定

意者請於九十二年三月八日以前(以郵戳為憑)將資料寄台北市南港區研究院路二段一二八號，中央研究院歷史語言研究所編輯出版部蔡淑貞小姐收。詢問相關訊息，可電洽 2782-9555 轉 236；e-mail: bihp@pluto.ihp.sinica.edu.tw。初審通過者另行通知面試。

本院基因體研究中心 幹細胞/再生醫學研究團隊徵才

秘書

一、資格：大學以上畢，英文說寫流利，諳電腦文書處理，具行政經驗者尤佳。

二、內容：秘書工作及國外事務接待、溝通及行政處理、中英文書信、檔案管理等業務。

三、待遇：依本院約聘(僱)人員支薪。

四、繳交文件：最高學經歷證件影本、履歷表(含中英文自傳一百字以內，附相片)及聯絡電話、地址。

五、請將繳交文件於九十二年三月卅一日前郵寄(115)台北市南港區研究院路二段 128 號，中央研究院動物研究所王素美小姐收，聯絡電話 2789-9564。

六、初審合格者擇優通知甄試；不合格者恕不退件。

博士後研究人員暨研究助理數名以及行政助理

Stem Cell/Regenerative Medicine Program, Academia Sinica

This new Program in Academia Sinica should be a dynamic multidisciplinary unit providing research at the forefront of stem cell biology/regenerative medicine in Taiwan. Several lines of studies are outlined below to illustrate our approach:

1. Cellular and genomic studies of adult & embryonic stem cells
2. Experimental hematopoiesis & stromal interactions
3. Cellular and stem cell therapies and clinical implicatins
4. Establishment of Taiwanese embryonic stem cell lines & their characterizations
5. Somatic cell nucleus replacement(therapeutic cloning)
6. Xenograft model of human normal & primary malignant cells for studying stem cells and novel therapies

Currently, there are several investigators, John Yu (Director, M.D., Ph. D.), Chung L. Li (Ph. D.), Hung-C. Kuo (Ph.D.), Yung-F Liao (Ph. D.), and others.

Contact information: Institute of Zoology, Academia Sinica, NanKang, Taipei 11529, Taiwan. Contact with Ms. Su-mei Wang (王素美) Tel: (02)2789-9564

Deadline for application is March 31, 2003

語言所籌備處徵專任助理

資格：1.具語言學背景 2.諳電腦文書處理及中、英文打字

待遇：比照國科會

工作內容：協助資料整理、輸入

聘期：自 92 年 2 月起至 12 月底

意者請於 2 月 31 日前將履歷自傳等個人相關資料寄至台北市南港區研究院路二段 128 號，中研院語言所 502R 許淑鈴小姐收，或 email:celine@gate.sinica.edu.tw，合者約談，不合者恕不退件。

生醫所徵生物資訊研究助理 或博士後研究人員

歡迎對比較基因體學、演化、遺傳、疾病及蛋白質折疊等挑戰性問題有濃厚興趣之不同領域背景者加入。意者請洽中研院生醫所黃明經實驗室 2789-9033 或 e-mail:mjhwang@ibms.sinica.edu.tw

生醫所徵行政助理

工作內容：中英文文書業務、刊物編輯、研究獎助申請、學術研討會辦理

資格：大學以上，具英文說寫能力，熟電腦處理

待遇：依本院業務費標準支薪

意者請於二月二十七日前將履歷自傳寄台北市南港區研究院路二段 128 號，中研院生醫所行政室王小姐收，或 Email: angela@ibms.sinica.edu.tw，合則通知面試，不合恕不退件。

建立高速基因型鑑定核心實驗室 徵兩名工讀生

一、資格：高中職以上在學夜校生(具分子生物或曾修過分子生物學背景佳)，細心、負責

二、工作內容：1.收發(簽收血液管、血卡及寄發醫學器材) 2.管理試劑耗材及文件處理 3.環境整理

三、待遇：依學歷支薪，日薪 650 元-750 元

四、工作地點：中研院生醫所

意者請於 2 月 21 日前將履歷寄至臺北市南港區研究院路二段 128 號，中研院生醫所 N520 黃小姐收或 E-mail: shu@ibms.sinica.edu.tw

語言所籌備處徵工讀生

一、資格：夜校生，高中以上學歷，輕度身心殘障者亦可

二、工作內容：協助行政室業務及值櫃台等

三、應徵方式：意者請於二月廿七日以前將履歷資料寄至：台北市南港區 115 研究院路二段 128 號，中央研究院語言學研究所(信封上請註明應徵工讀生字樣)，合則約談，恕不退件

近史所徵工讀生

一、資格：高中職以上在學夜校生

二、工作內容：研究大樓櫃台業務、院內公文傳遞、協助會議準備庶務等

三、待遇：依學歷支薪，日薪 650 元-800 元

四、工作地點：本院近史所研究大樓

意者請於 2 月 25 日前將學歷證件、履歷表等資料，寄台北市南港區 115 研究院路二段 128 號，中央研究院近代史研究所事務室(二)收，洽詢電話 2789-8203 或 email:shun@gate.sinica.edu.tw，合則約談，不合者恕不退件。

◆◇服務看板◆◇

房屋租售

房屋租或售，新雪梨，汐止國興街三十巷(胡適國小後迎旭山莊內)，十六樓，景觀佳、設施全(有游泳池)。37.1 坪，三房二廳二浴。租、售均可。意者請洽：2789-6725, 0937-049895 陳先生 (物理所陳洋元提供)

新雪梨住戶租售，權狀 58 坪，室內全柚木地板、大四房雙廳雙衛，大平面停車位。意者請洽：0935-177936 熊小姐

(生醫所陳詩蕙提供)

吉屋出售，研究院路 2 段 12 巷東樺園，34 坪五樓公寓，中研公園旁。意者請洽：2723-2771#36(白天)、2786-7701(晚上)、0937-912060 曾小姐。

(語言所李瑋珊提供)

房屋出租，胡適國小附近，附基本家具。意者請洽：2660-3661 或 0936-156267 吳太太

(生化所石燕萍提供)

房屋出租，研究院路 2 段 35 巷 5 樓邊間，2 房 2 廳，小廚房，小花園，設備有床、椅、冰箱、熱水器、流理台、天然瓦斯，包水電瓦斯，月租 12,000 元。意者請洽：0918-534911 或 2634-2058(晚上)

(史語所李宗焜提供)

房屋出租，三合社區高級別墅，大房一間出租，不與房東同住，住一至二人佳，家具全，近中研院，月租 8,500 元。意者請洽：2660-3880 楊媽媽

(總務組許文良提供)

林森街 73 巷 19 號 6 樓，四房兩廳，有車位、游泳池、健身房。意者請洽：2392-1257(日)，2721-7429(晚) 李小姐

(物理所李定國提供)

雅房出租，宜興街，步行至中研院約十分鐘，月租 6,000 元，含水電、瓦斯費，限女性。意者請洽：2660-5856，0953-061936 杜先生

(生化所魏幸怡提供)

雅房出租，汐止名人小別墅區，有管理員，近市場，至中研院步行 10 分鐘。意者請洽：0910-216215 余太太

(資訊所謝秋珍提供)

雅房出租，研究院路二段 3 樓，家電齊全，月租 6,000 元，含水電，適合女生。意者請洽：2782-1737 曹小姐

(秘書組蔡林麗華提供)

雅房分租，舊莊街一段 290 巷一弄六號二樓，限女性，家具齊全，可炊，24 小時警衛。意者請洽李小姐

(史語所陳興中提供)

雅套房出租，東樺園，三房一廳(一套房)，一套半衛浴，簡單家具，可炊，月租 4,500 元-6,000 元，限院內同仁，女性尤佳。意者請洽 2789-9170(10am~5pm) 林小姐

(生醫所林怡君提供)

雅房出租，一間 5000 元，共二間，位於三合社區，附簡單家具，包水電，押金 2 個月，限女性，步行至中研院約 5-10 分鐘。意者電洽：2660-2696 田太太

(調研室王美玲提供)

套雅房出租，汐止市三合社區。意者請洽：2660-3661 或 0930-730005 吳太太

(分生所陳秀如提供)

公寓出租，1.研究院路二段 35 巷，電梯大廈 9 樓，三房 45 坪，附冷氣車位。2.東苑風荷 7 樓 40 坪，附家具、冷氣、車位。意者請洽：2782-4709 廖小姐。

(分生所林珊華提供)

雅房分租，舊莊街一段 290 巷一弄六號二樓，限女性，家具齊全，可炊，24 小時警衛，意者請洽：2782-2797 李小姐

(語言所曾淑娟提供)

Good view with beautiful landscape. Has convenient traffic line. There are 3 rooms, including one living room, one dining room and two bathrooms. Fully furnished, including sofa, refrigerator, air conditioner, television, phone, washing machine, etc. and a parking space. It's about 10 minutes to get to the Academia Sinica. Tel:2735-6589, Mobil: 0921-963088 Miss Huang.

(植物所林春梅提供)

裸姆待聘

富愛心、耐心及細心，有十幾年的裸姆經驗，近中研院。意者請洽：2660-2696 田太太

(生醫所蔣繡蓮提供)

中研幼稚園附近，經驗豐富，深具愛心，照顧細緻。重視婦幼衛生，甚能配合父母的工作時間。意者請洽：2782-8329 丁太太

(台史所黃蘭翔提供)

聘請家教

國二家教老師，最好為女性，需會教數學和理化，且細心負責，能夠讓學生融會貫通為佳。意者請電：0917-699961 郭小姐

(植物所郭寶瓔提供)

美語外籍家教，教授英語會話及課程，須認真、負責，上課地點近中研院。意者請電：0930-890452，2660-4301(晚上)邱小姐

(生醫所蔣繡蓮提供)

國二家教，凡具英、數、理化等相關教學經驗之研究助理或研究生，且可利用週六、日上課者。意者請洽：0930-797183(日)，2660-4642(夜)馮先生

(總務組林桂蘭提供)

✍ ✍ 週報投稿須知暨審稿原則 ✍ ✍

一、投稿須知：

- (一) 週報為同仁溝通橋樑，自九十年一月起每週四出刊，前一週的星期三下午 5:00 為投稿截止時間。所有來稿請 E-mail：wknews@gate.sinica.edu.tw或送總辦事處秘書組二科 3111 室或傳真至 2785-3847《週報》執行編輯收。
- (二) 稿件性質不限，惟須避免人身攻擊或不實描述；請勿一稿兩投。篇幅約八百字為佳。
- (三) 投稿文章一律以真名發表。
- (四)「服務看板」消息提供者，限本院同仁，且需註明姓名、電話及服務單位。
- (五) 其他刊物轉載《週報》內容，應以書函徵求編輯委員會及作者同意。
- (六) 原則上除特約稿外不致稿酬。

二、審稿原則：

- (一) 本報對來稿有刪改權。
- (二) 本報以平衡報導為原則。在審稿過程中，稿件如係投書且內容涉及院內單位之業務，得知該單位並約定答覆期限。若後者未能於期限內回覆，則先刊登來文。編輯委員會對回覆稿亦有刪改權。
- (三) 若有多篇稿件內容相似時，編輯委員會僅擇一、二篇刊登。
- (四) 文稿遇有爭執議題，以一次答辯為限。
- (五) 投稿文章經編輯委員會決議修改、緩登或不予刊登時，將以書面通知作者建議修改之處或陳明緩登、未予刊登之緣由。

◆◆ 社團活動 ◆◆

第八十三屆中央研究院員工康樂會 希望大家一起來參與

本屆院內員工康樂會輪到地球所掌舵。首先感謝上屆主席化學所李文山博士。由於他的爭取，使得康樂會在年度經費的籌措上，有了法源依據，讓往後接手的人不用再為爭取經費而苦惱。

當前人種下大樹，後人當思如何使之茁壯，而不是光躲在樹下乘涼。因此本屆康樂會的工作重點擺在如何健全康樂會下所屬社團的運作，使其免於淪為少數人獨享之俱樂部。同時康樂會將與各社團負責人全力配合，盡力激發起各社團舉辦活動的原動力。使本院社團活動更加多采多姿。

從今年起康樂會將與本院《週報》緊密配合，只要各社團有任何不定期活動都將藉由《週報》傳遞訊息。本週先行公布本院各社團之固定活動場地及時間表和各社團幹事名單。如本院員工及眷屬對下列社團有興趣，可與該社團幹事聯繫，或於活動時間自行前往參與。祝各位新春愉快、身體健康、研究順利！

第八十三屆員工康樂會理事主席 沈君山

第八十三屆中央研究院員工康樂活動促進會 各組固定活動時間及場地表(92. 02. 10-92. 12. 31)		
組 別	每週固定活動時間	活動地點
桌 球 組	週三下午 17:00~21:00	體育館籃球場
羽 球 組	週一、週四下午 19:00~21:00	體育館羽球場
網 球 組	週三下午 17:00~22:00	體育館網球場
慢 壘 隊	週三中午 12:00~13:30	成美橋下壘球場
籃 球 組	週一、週四下午 18:00~21:00	體育館籃球場
韻 律 組	週一、週三、週五中午 12:20~13:20	體育館韻律教室
舞 蹈 組	週一、週五中午 12:30~13:30	近史所地下室
太 極 拳	週四中午 12:30~13:30	近史所地下室
瑜 珈 班	週二、週四中午 12:10~13:10	體育館韻律教室
禪 修 班	週二、週四中午 12:20~13:20	文哲所地下室多用途空間
家 政 組	週三中午 12:00~13:30	體育館三樓
書 法 組	週三中午 12:00~14:00	文哲所地下室多用途空間
國 樂 組	週五中午 12:00~13:30	史語所文物陳列館地下室演講廳
橋 藝 社	週二下午 19:00~22:00	活動中心地下室康樂室
電 影 組	每月播放三片	活動中心
淨 慧 社	週一中午 12:30~13:30	數學所 110 室
阿 南 達 社	週三中午 12:00~13:30	近史所地下室
台 語 班	週五中午 12:30~14:00	文哲所地下室多用途空間
潛 水 社	大致每個週末皆有活動	詳細地點請看週報
登 山 社	每月至少舉辦一次登山活動	請情請看週報
元 極 舞	週一、週三、週五中午 12:00~13:00	體育館羽球場
氣 學 社	週三中午 12:00~13:20 週六下午 14:30~17:00	週三－體育館籃球場 週六－民族所一樓大廳
游 泳 社	週二下午 18:30~20:00	體育館游泳池
手繪書創作班 [#]	週一、週四中午 12:15~13:15	行政大樓地下室
備 註	#籌備中	

中央研究院員工康樂活動促進會

第八十三屆幹事名單

組 別	幹 事	單 位	電 話	電 子 郵 箱
(1) 桌球組	陳隨益	總務組	2785-2717 x 1225	sychen@gate.sinica.edu.tw
(2) 羽球組	洪茂綺	總務組	2789-9707	homc@gate.sinica.edu.tw
(3) 網球組	黃偉峰	歐美所	27899390 x 273	wfhuang@sinica.edu.tw
(4) 慢壘隊	余光弘	民族所	2652-3424	ygh@gate.sinica.edu.tw
(5) 籃球組	王 允	總務組	2789-9423	wangyun@gate.sinica.edu.tw
(6) 韻律組	陳秀玉	秘書組	2789-9411	yhchen@gate.sinica.edu.tw
(7) 舞蹈組	陳銘凱	分生所	2789-9221	mkch98@ccvax.sinica.edu.tw
(8) 太極拳	彭玉鏡	植物所	2789-9595 x 155	gyjpeng@gate.sinica.edu.tw
(9) 瑜珈班	關 紋	台史所	2788-0539 x 204	wchueh@gate.sinica.edu.tw
(10) 禪修班	林宛霖	檔案室	2789-9485	linlihua@gate.sinica.edu.tw
(11) 家政組	李秋芳	近史所	2782-4166 x 304	lechfang@gate.sinica.edu.tw
(12) 書法組	李芳瑩	史語所	2782-9555 x 366	fyl@gate.sinica.edu.tw
(13) 國樂組	徐明玲	語言所	2786-3300 x 365	mingling@gate.sinica.edu.tw
(14) 橋藝社	葉建朝	政風室	2789-9449	ccyeh@gate.sinica.edu.tw
(15) 電影組	李弘文	學諮會	2789-9376	toplee@gate.sinica.edu.tw
(16) 淨慧社	周雲雄	數學所	2785-1211 x 408	chow@math.sinica.edu.tw
(17) 阿南達社	賴惠敏	近史所	2789-8253	mhlhm@gate.sinica.edu.tw
(18) 台語班	蔡智明	文哲所	2789-5702	lung@gate.sinica.edu.tw
(19) 潛水社	梁其姿	社科所	2789-8191	tpleung@ccvax.sinica.edu.tw
(20) 登山社	杜昌明	生醫所	2789-9101	cmdu@ibms.sinica.edu.tw
(21) 元極舞	陳杏林	會計室	2789-9890	shing@gate.sinica.edu.tw
(22) 氣學社	黃智慧	民族所	2652-3454	etwisdom@gate.sinica.edu.tw
(23) 游泳社	魯國經	生醫所	2789-9005	egg@ibms.sinica.edu.tw
(24) 手繪書班	莊素芬	會計室	2789-8065	sfchuang@gate.sinica.edu.tw

氣學研究社招收新社員

- 一、宗旨：修練融合健身、護身、養生於一體的氣功，以健全體魄，開啟身心潛能；並研究氣學理論在現代生活的實踐，以促進院內同仁的身心健康，保持生命活力。
- 二、課程：六個月，包含歸息打坐、丹田修持、精華八關、吐納三盤、七竅修練及五圈調息等養生六大綱領及氣學理論。
- 三、師資：魏毅堂教練(週三)／張祥安老師(週六)
- 四、學費：每月 500 元
- 五、上課時間與地點：
 - 週三班：中午 12:00-13:20 地點：本院綜合體育館三樓籃球場
 - 週六班：下午 3:30-5:00 地點：民族學研究所一樓大廳
- 六、報名：即日起歡迎有興趣的同仁及眷屬於上課時間觀摩報名(或電洽：2789-9887 曾國材)

元極舞班招生

- 上課時間：每週一、三、五中午 12:10~13:10
- 上課地點：本院綜合體育館三樓羽球場
- 費用：免學費，但酌收 500 元場地費及其他材料費(隨到隨繳)
 - 老師將於二月下旬開始，重新教授舞作(動作簡單易學、舞姿優美、隨到隨學)，歡迎舊雨新知一起加入我們的行列、一起運動、一起健身。

有氧韻律組招生

- 一、活動時間：每週一、三、五，中午 12:10-13:10、晚上 6:00-7:00，三月三日起，一期十六週
- 二、地點：本院綜合體育館韻律教室
- 三、課程：週一 COMBAT Latin 有氧，週二 爵士韻律舞蹈，週五 進階有氧
- 四、學費：1,000 元(晚班不含入館費)
- 五、報名方式：僅收 50 人，報名從速
 - 1.請於 2 月 24 當天以 yhchen@gate.sinica.edu.tw 報名
 - 2.前 50 名，將於 2 月 25 日收到回函(不含候補者)
 - 3.請於 2 月 26 日將學費逕交統計所蕭好，逾期者由候補者遞補

登山社活動

- 92 年 2 月 28 日龍船岩、開眼山、白石湖山、石頭厝，O 型縱走。
- 92 年 3 月 7~9 日花蓮中橫二日遊，費用 1500 元，2 月 27 日截止報名。
- 聯絡人：2652-3900、2783-5611#137 鄭先生

游泳社社員回娘家活動

- 活動宗旨：為推廣院內同仁及眷屬運動健身之風氣，鼓勵本院對游泳運動有共同興趣及喜愛的同好有相互切磋，聯絡感情及提昇游泳技巧之機會，游泳社特舉辦"社員回娘家"回饋活動，以達到「游泳一生，健康一世」之目的
- 活動方式：每星期之週二晚上 8:30-20:00 在本院綜合體館，室內溫水游泳池，舉凡參加過本社團游泳訓練班之社員歡迎自由參加，屆時將有游泳社專任游泳教練現場作義務性之指導(體育館入場費請自理)

◆◇研習班公告◆◇

調查研究資料整理與檢誤研習班

日期：92年3月3日、4日

地點：中央研究院生命科學圖書館第二視聽教室

主辦單位：中央研究院調查研究工作室、行政院國家科學委員會

報名截止日期：九十二年二月二十五日

意者請至 <http://www.sinica.edu.tw/as/survey> 下載報名表。若有任何疑問，敬請電洽：27884188 分機 206 蘇小姐；分機 202 陳小姐，或 E-mail: srda@gate.sinica.edu.tw

【調查研究資料整理與檢誤研習班】課程表

時間	課程名稱		課程綱要
8:40-9:10	報到		
9:10-9:40	「學術調查研究資料庫」簡介		1. 功能及服務項目 2. 蒐藏資料介紹 3. 如何申請及使用資料
9:40-10:10	調查資料提供作業說明		1. 國科會調查資料提供流程 2. 標準資料格式及項目
10:10-10:40	過錄編碼簿的製作		過錄編碼簿應包含的項目
11:00-12:10	編碼設計概論		1. 一般過錄原則 2. 跳答過錄介紹 3. 複選題過錄介紹
13:30-14:30	資料整理與檢核之實務	資料整理與檢核的一般程序	1. 資料整理的一般程序 2. 資料檢核的一般程序
14:45-15:45		不合理值(illegal value)檢核	1. 連續變項檢核 2. 類別變項檢核 3. SPSS 上機練習
16:00-17:00		邏輯一致性(consistency)檢核	1. 跳答邏輯檢核 2. 一般邏輯檢核 3. SPSS 上機練習

◆◇公告◆◇

政風室公告

- 本院院區道路命名，自八十六年開始，在歷經院內同仁公開表達意見、院區美化委員會研究並票選路名、院務會議討論多次，並一再透過《週報》公開徵求同仁意見及審慎、周延考量後，終於有了結果。本案經本院總辦事處第五八九次主管會報熱烈討論後，決定以主要所（處）研究大樓建築群分布及自然景觀所在之道路命名，最能符合「觀其名，知其路」之精神，也就是以簡單、易懂、易記、方便道路使用者為主要考量。
- 院區主要道路即研究院路二段一〇二巷、一二八巷、一三二巷上，以「生物大道」(Life Science Road)、「數理大道」(Natural Science Road)、「人文大道」(Humanities Road)命名；橫跨該三條路，旁有胡適紀念館的小路稱做「適之路」(Hu Shih Road)；四分溪畔之道路以「臨溪小徑」(Brookside Lane)命名；臨近後山之道路以「環山小徑」(Mountainview Lane)稱之；另，通往蔡元培館的坡道取名為「元培小徑」(Yuan-péi Lane)。
- 會中並決議新路標之設置請總務組會同院區環境美化委員會決定。值此新的一年，為了讓人有一新耳目的感受，設立路標事宜希望能夠儘早完成，讓院區呈現井然有序的整體美感，兼亦方便來訪賓客找尋目標。

調查研究工作室資料開放公告

計畫名稱	計畫主持人\計畫執行單位	資料簡介	開放項目
成年子女照顧失能老年父母後果之探討	謝美娥/國立政治大學社會學系	本研究以台北市為研究地域，共成功面訪 353 份問卷。主要在了解成年子、女照顧後果的差異。根據統計分析結果，歸納出以下結果。女兒比較會尋求情緒性與工具性的社會支持和宗教信仰的寄託；兒子則比較會使用積極面對的方式。女兒表達了較多負面的身體與心理的影響；兒子則比較會拒絕向親友表達其心中的感受。家庭角色清楚、協調解決問題的家庭，其照顧者比較不會有負面的身體心理影響。使用負面策略的照顧者，其負面的身體心理影響也會增加；而比較會使用正向的因應策略的照顧者，比較會覺得獲得學習的機會。	該項調查計畫資料釋出的項目計有：問卷檔、原始數據資料檔、SPSS 程式、過錄編碼簿、次數分配表與研究報告書。

有限責任中央研究院院工消費合作社公告

主旨：公告本社第二十九屆理監事當選人員名單

依據：依據本社章程第十三條規定辦理

理事當選人員名單及票數：

1.謝慶華（29 票動物所）2.黃素貞（29 票數學所）3.謝繼遠（29 票分生所）4.丁之侃（28 票總辦事處）5.劉學榆（27 票地球所）6.榮智明（26 票文哲所）7.吳淑貞（25 票經濟所）8.宋玉梅（24 票歐美所）9.吳關紋（24 票台史所）10.吳瑩月（23 票資訊所）11.許敏英（23 票植物所）12.周梅蘭（23 票社會所）13.林素卿（22 票化學所）14.余永玲（22 票社科所）15.鄭國展（23 票生農所）16.李佳穎（22 票語言所）17.詹婉信（22 票近史所）18.蕭 好（21 票統計所）19.林文雄（21 票原分所）20.王存仁（20 票科工所）21.謝傳平（19 票物理所）22.林中山（19 票生化所）23.陳孟博（18 票天文所）24.陳美凰（18 票民族所）25.吳政上（16 票史語所）

候補理事：魯國經（15 票生醫所）、陳鈞珍（13 票物理所）、丁仁傑（11 票民族所）

監事當選人員名單及票數：

1.白 雲（18 票總辦事處）2.丁熙民（13 票總辦事處）3.吳家興（13 票總辦事處）4.王文心（10 票調研室）5.李弘文（7 票總辦事處）6.林繼文（9 票政治所）7.張淑娟（6 票生醫所）

候補監事：黃永泰（6 票總辦事處）、何世坤（5 票史語所）

◆◇中研隨筆◇◆

※本專欄作者意見不代表本報立場

一個可供參考的採購經驗

數學研究所編審 郭淑芬

緣起

個人以為，一個採購案的成功，植基於雙方誠信的態度，及對契約共同的尊重與執行。我們不願以政府單位的角色去壓迫廠商，但以中央研究院是全國最高學術單位而言，我也決不希望看到廠商將

我們當膿包。生意人要賺錢，但正如政風室吳家興科長所言「商道即人道」，況且公務人員也應依法律行使其職權。

圖書館書刊（包括電子形式資料）的採購作業，自政府採購法於民國 88 年 5 月 27 日正式實施以來，負責採購的圖書館員要面對與以往迥異的手續與流程。然而，也因為有招標文件及合約條款等等約束，以往不容易說清楚的地方，可以在文件上以文字一一敘述，如此一來，對於履約雙方之權利義務也有較明確的規範。一旦一方發現問題時，就能在一定的基礎上（如合約條款與招標文件等）展開溝通與協調。

月前，本人所承辦的採購業務中，有一件採購案遇到嚴重問題。事情是這樣的：在處理過程中我們發現，得標商開立的發票裡，有些單價比原定價高出 8.8%（尚未含決標服務費率的 4.9%）。原來，廠商在原定價加上了所謂的「匯差風險」。第一次協調時（91 年 12 月 27 日），廠商也承認，並做了解釋。但因該採購合約上要求的是定價加服務費，所以，我們堅持廠商必需依契約以原定價報價，廠商代表於該次協商時已同意並簽字。不過，協調後開立的發票（91 年 12 月 31 日收到），又呈現了相同的問題。本人發現後，除立即通知聯合採購的各單位外，曾嘗試要求廠商依約處理，但廠商表明：台灣分公司無權，並已將合約書交美國總公司，正請律師研究中。（筆者執筆時，驚聞國內另一採購單位亦遭遇相同的難題。）

採購人員極不願看到採購案的中止或解約。但面對廠商這樣的處理態度，採購人員同樣心存疑慮：如果買賣雙方不能以誠信原則履約，則一件歷時約兩年的採購案如何順利進行？個人以為：若不能在發現問題的當時立即將大原則確立，則履約期間恐會問題不斷。日後再論是非對錯，更非易事。

設若廠商不講道理而與我方虛與委蛇，我知道，光憑藉個人力量，這件採購案恐怕會陷入膠著，甚至不一定能為採購單位爭取到應有的權利。由於該採購標的物對院內研究工作的重要性，再加上這件採購案高達數千萬台幣（其中本所約佔 1/3），權限歸屬院方。為了讓整個採購案能快些步上軌道，於是，在二度發現同樣問題（92 年 1 月 8 日），又得不到廠商立即而誠懇的回應後，本人以為必須請院方出面，才可能讓事情早日塵埃落定。

尋求奧援

想不出更迅速有效的解決辦法，我立即打電話給公共事務組張正岡科長，簡短地做了口頭說明，問他此類事件可不可能請院方法律顧問協助處理。張科長給了我正面的答案，而且他指引我：先將此事向處長室報告，再由處長室交辦。我也同意應該這麼辦，但我真擔心不會有人理我。懷著忐忑的心情，我打電話給處長室的董鴻隆先生。同樣將過程做了簡短的說明，董先生即刻同意協辦，並且建議我：不但要請公共事務組協助，還可請總務組、會計室和政風室等相關單位一起出面和廠商協調。

在與廠商敲定於 92 年 1 月 15 日進行協調前，為讓院方明瞭問題所在，我們於 92 年 1 月 10 日下午二時在會計室會議室開了一個會前會，向院方相關組室人員說明，並交換意見。除了採購單位的各所相關採購人員，出席人員包括政風室吳家興科長、會計室蘇秀里科長及歐陽厚邦先生、而總務組陳彥銘科長也在百忙中抽空前來主持會議。公共事務組則由郭年原先生與會。

會中，輔以相關資料所呈現的事實，我將發現的問題做了簡短的說明。雖然，容或有不同觀點，但基本上，數學所發現的疑點是個不爭的事實。聽了各方的觀點之後，會計室歐陽厚邦先生點出了合約中的關鍵點。公共事務組法律顧問郭年原先生也表示：就合約條文來說，廠商不應將匯差風險加入計價。在這個會議中，大家也都同意買賣雙方應依契約履行。

之後，於 92 年 1 月 15 日上午十時開始的一個半小時內，我們順利地與廠商取得共識。雖然未來一年多的履約期間，一切是否能如預期，尚不得而知；但在大原則上，我們掌握住了。

感謝

這件事從我的角度來看，是成功的。但我認為這件事的成功，主要得歸功於幾位人士的大力鼎助。

為了請院方出面與廠商協調，我三度打電話給處長室的董鴻隆先生。到現在我仍不清楚董先生是何許人也；不過我三次的電話都只是三言兩語的簡要說明，他不但理路清晰、作風明快，即刻分辨出

事情的輕重，給了我正確而必要的指示與協助，還以「兩害相權取其輕」化解了我左右為難的疑慮，給了我為此事執著的勇氣與空間。經董先生同意，我以「已向處長室報備過了」這樣一句話，一一以電話和相關組室連絡。

當我認為此事理應由院方協助解決時，我第一個試探的對象是公共事務組。因為我們需要法律顧問回答合約條文的相關問題。張正岡科長的回應極為正面，並指引我一個「是否可行仍待驗證」、卻正確而有效的方向——先向處長室呈報此事。

會計室蘇秀里科長在聽了我的口頭說明之後，做了兩個建議：一是在和廠商協調之前，來個會前會，好讓院內相關人員明瞭問題之所在；二是確定合適的會議主持人（因係採購案，如果此案開標主持人無法親自主持，她建議由總務組主持）。

說明會後，我仍有些問題需要釐清。因此在與廠商協調之前的兩天，我拿著我想請廠商說明的問題清單，再向會計室蘇秀里科長及歐陽厚邦先生請教，也與張正岡科長和郭年原先生討論。他們都直言不諱地提出問題，所以我們能適時地將原本有些零亂的看法做了整合，共同面對廠商。

而總務組賴以賢主任，擔任會議協調人；將會議定焦於問題的解決，則穩住了局面，成功地表達了院方的立場。

政風室吳家興科長親自出席兩次會議。他總是坐著靜靜地聽，到會議快結束時，適時地發表了大家未曾注意到的地方，彷彿為會議劃下一個完美的句點。尤其，他提醒廠商應提供主動積極的服務，也鼓勵我不用怕。事後回想起來，的確令人感到窩心，使我連日來緊繃的情緒獲得些許紓解。

公共事務組郭年原先生，具備法律人固有的理性與冷靜，及有幾分證據說幾分話的務實。除此之外，他的古道熱腸，在連絡方面還省卻我不少往來所處之間的麻煩，是個信實的傳信者。

會計室嫻熟政府採購法的歐陽厚邦先生，在協調會中則明確地引用採購法條文，即時地回應了廠商的提問。

此外，為了提醒院內不同組別的館員防範同樣的問題，我也請他們有空列席與廠商的協調會。人文組圖書館館際協調會連絡人劉春銀主任，由於這些年來公務上的接觸，對於彼此的行事風格有一定程度的瞭解與信賴；而她的平易近人，更是我敬重之處。此次她能撥冗與會，可說是為對的事義氣相挺，而她的快筆更替我們留下了詳實的會議紀錄。

這些都是協調會成功的關鍵因素，缺一不可。沒有他們就事論事與實事求是的堅持，這次任務不可能在短短五個工作天內圓滿達成。這樣的團隊合作與效率，可圈可點，絕對值得驕傲。我願藉此機會，向各位致上十二萬分的謝意與敬意。

建議

而我之所以將這件事作成紀錄，主要是希望將這難得的經驗告訴大家。曾有院內同事問我，若廠商收到款項後不理不睬時，有什麼辦法沒有？而我在九十年代利用郵局快捷服務，將一張約新台幣 200 多萬元的美金支票寄到美國，結果寄丟了。要求郵局追蹤，卻幾乎找不到完整的遞送紀錄，而且沒有人肯為之負責或解決。我既不能理解「郵件送到美國本土後，我國郵政局就無法追蹤」的說法，更不懂得銀行處理掛失的手續是如何煩雜，還差點使得國內九個單位的數學、統計學等教學研究人員不能使用一重要的參考性資料庫。雖其後在我方嚴正抗議下，郵政總局方協助與銀行交涉，找出一個可行方案後予以解決，但其間已耗時兩個多月。

沒有遇到類似問題的人，想必很難體會工作人員面臨難題時內心的焦慮。而我相信一定有不少人在工作崗位上遇到困難，並且需要主管或院方協助。大家都努力地想將份內的工作完成，但是有些情況卻非個人力所能及。這次這麼機動性的組合，是個不錯的做法；我盼望這樣的機制能成為院內一種運作的模式，在業務承辦人員遇到大問題時，在這個變動快速的環境中，能在最短時間內發揮最大的效用。

看本院活動中心所展示歐豪年先生書法作品釋文的幾點意見

歷史語言研究所研究助理 顏世鉉

我於元月二十二日晚上在活動中心用餐後，在一樓大廳欣賞歐豪年先生的書法作品。大廳中共展示三幅作品，在每幅作品下方都附有中、英文的釋文。我發現這些釋文有值得進一步討論的地方，主要是中文釋文中的有些文字竟與作品中的文字不同；其中以「太上有立德」這幅作品的情形最值得一提，在五十六個字之中，出現了三處文字彼此差異的地方，此作品是錄自《左傳·襄公二十四年》。

過不久，剛好遇到李院長和一位總辦事處的先生（恕我不識這位先生的大名），我便將我的疑問提出來。這位先生告訴我說，作這些釋文，先前已向院內同仁請教過。他又說，釋文之所以會與原書法作品上的文字不同，主要是釋文上的內容才是正確的，也就是說，它是符合原所引書上的內容；而書法作品上的文字之所以與原書有異，應該是歐豪年先生記錯了，而寫成作品也就錯了；作釋文時，之所以不照歐豪年先生所寫的內容，主要是怕有誤導民眾之嫌。（以上所述這位先生的談話內容，是我當時所得的認知。）當時，我便提出我的看法，我以為作品的釋文，就是要照錄作品上的文字，最好不要加以更改。

當然，以上的討論並沒有得到明確的共識，我也就離開了。

以下我就針對這個問題，提出個人的幾點看法。為了討論方便，以下提到歐豪年先生書法作品，簡稱《歐書》；提到本院所附釋文，簡稱《釋文》。

一、首先就以「太上有立德」這幅作品來討論。這幅作品是以行草為之，其內容為：

太上有立德其次有立功再次為立言雖久不廢此之謂三不朽 左傳襄二十四年見載之語真所謂放諸四海而皆準傳于百代以不惑也 歐介

第一段為大字，為引《左傳》之內容；第二段為小字，乃歐豪年先生語；最後「歐介」為署名。

本院所附《釋文》為：

太上有立德，其次有立功，其次有立言，雖久不廢，此之謂三不朽。 左傳 襄（公）二十四年見載之語，真所謂放諸四海而皆準，傳之百代以不惑也，歐介。

《左傳·襄公二十四年》之原文，為：

太上有立德，其次有立功，其次有立言，雖久不廢，此之謂不朽。（據清阮元刊刻《十三經注疏本》）

《歐書》「再次為立言」句，《釋文》同《左傳》作「其次有立言」，前「再」、「為」，後作「其」、「有」。《歐書》「此之謂三不朽」句，《釋文》同；然《左傳》則作「此之謂不朽」，無「三」字。另外，《歐書》「傳于百代以不惑也」，《釋文》作「傳之百代以不惑也」，前「于」，後作「之」。

從以上的內容看，若說《釋文》是以《左傳》原文為準，而不以《歐書》為準，就「其次有立言」句來看，的確是如此；但若就「此之謂三不朽」句來看，則《釋文》又是以《歐書》為準，而與《左傳》不合。

其次，「傳于百代以不惑也」句，此是屬歐豪年先生的話，沒有上面所提「合於原典」的問題；然《釋文》卻將《歐書》「于」字改作「之」字。此實在不知是無心之誤，或是有意更改。

二、其實，在博物館展示文物，若有必要，往往會加附釋文；如甲骨文、銅器銘文、簡牘、書法作品（尤其是行書、草書等作品）等，因為其所載文字，一般人往往不易認識，附加釋文，便有利於欣賞者對讀。一般作釋文的原則，只要照實釋出文物中的文字即可；若文物中的文字真的出現錯誤，至多是在此錯字之後加括號，注出正確的字。當然，若不是錯誤的情況，就不可以擅改文物中的文字內容，因為如此，反而更容易誤導民眾。

三、本院活動中心所展示的歐豪年先生的書法作品中所錄古書、古詩，其文字與原出處有異，果真如總辦事處的那位先生所說，是歐先生記錯以致寫錯了嗎？個人以為可能不然。當然我非歐先生，並不能明白他當時寫此作品時的心裏情況；但我猜想，歐先生會寫出與原出處不同的文字，有幾種可能。其一，他憑所記的印象來寫，故文字不能與原出處完全相同；但其文意是沒有不同的。其二，他是有意改寫，在斷章取義下，希望使文意較完全，如《左傳》「此之謂不朽」，他改作「此之謂三不朽」；或改寫作一般人較明白的同義字，如他錄朱文公詩「半畝方塘一鑑開」，他改作「半

畝方塘一鏡開」。當然，也不能排除其它的可能性。以歐豪年先生豪放的書風、畫風來看，他不規規然謹遵原典照錄原文的情況是極可能的。

四、引古書不謹遵原文照錄，這是否是錯誤呢？以今人標準來看，可能是；但以古人而言，則不盡然。清顧炎武《日知錄》卷二十「引書用意」條說：「《書·泰誓》：『受有億兆夷人，離心離德；予有亂臣十人，同心同德。』《左傳》引之則曰：『《太誓》所謂商兆民離，周十人同者，眾也。』……此皆略其文而用其意也。」俞樾《古書疑義舉例》卷三「古人引書每有增減例」說：「今《泰誓》偽書，即因《左傳》語而為之，不足據。然《管子·法禁篇》引《泰誓》曰：『紂有臣億萬人，亦有億萬之心；武王有臣三千而一心。』則《泰誓》原文詳，而《傳》所引。誠如顧氏說也。……蓋古人引書，原不必規規然求合也。」此段《尚書·泰誓》文，歐陽修《朋黨論》則引作：「《書》曰：紂有臣億萬，惟億萬心；周有臣三千，惟一心。」（《歐陽修全集》卷十七，北京，中華書局標點本，2001年）可見歐陽修引古書，也是不求文字規規然合於原典。近人張舜徽《廣校讎略》「古人援引舊文不可盡據」條也說：「古人引書，不必如後世考證家徵用原文一字不易也。且有但取其意而簡約其辭者。」從以上校勘學者的意見可以看出，歐豪年先生書法的引用方式也應是屬於「略其文而用其意」的筆法。所以我們似不可因歐先生所引之文與原出處不合，就說是他記錯了。既然他沒記錯，則我們為他的作品作釋文，就不可擅自為他作校改。

五、再談一下《歐書》「半畝方塘一鏡開」這幅作品。如前所述，《歐書》「鏡」字，《釋文》應不必作「鏡（鑑）」，而直接作「鏡」即可；當然，再加注「（鑑）」，也不是不可以。至於作品的署名，《歐書》「歐介豪年」，《釋文》改作《歐判豪年》，改「介」為「判」，真不知是何所據？

以上是我對本院活動中心所展示歐豪年先生書法作品之下的釋文所表示的幾點看法，主要是希望提供給相關主事者作參考。我對書法實在很外行，談的問題也可能有不周全之處，請這方面的專家多給我指教。

◆◇院區植物介紹專欄◇◆ Discovering our campus plants

劉翠雅，趙淑妙 Tsui-Ya Liu, Shu-Miaw Chaw

植物研究所標本館 Herbarium, Institute of Botany

杜虹花與野牡丹

Formosan Beautyberry and Asian Melastome

在生態池旁，一年四季都有不同的植物開花結果，妝扮生態池不同的色彩，值得我們抽空尋幽讚賞。這次所介紹種植於生態池畔的植物，都有粉紅色帶淡紫的優雅花朵。各位可以參考照片的拍攝日期前往觀賞，但請注意有些植物花期較長，或是一年開花多次，或因氣候改變，每年的花果期會稍有不同。

There are various plants surrounding the Ecological Pond. In different seasons they set flowers and fruits, which enrich the Pond with colors and attract our visits. Both species introduced below have pretty and gorgeous purplish pink flowers. You may refer to the dates in the photo legends and visit them. Please note that some species may have longer flowering periods (or somewhat different flowering and fruiting timings due to climatic changes) or bloom several times annually.

杜虹花（台灣紫珠） Formosan beautyberry

Callicarpa formosana Rolfe var. *formosana*

馬鞭草科 Verbenaceae or Verbena family

原產地：台灣、中國、日本及菲律賓。

分布：種植於生態池畔。

形態：常綠灌木；單葉對生，約 7—16 公分長，3—10 公分寬，葉緣細鋸齒狀，密被毛；聚繖花序腋生，花粉紅色；核果，徑約 0.2—0.4 公分，成熟紫色。

附註：本屬植物約有 140 種，台灣有 9 種及 3 變種。

請參考週報第 798 期介紹過的馬鞭草科植物特徵，及本科的金露花與馬纓丹兩种植物；植物所標本館網站 <http://hast.sinica.edu.tw> 亦有相關資料。

Distribution: Taiwan, China, Japan and the Philippines.

Location: Cultivated beside the Ecological Pond.

Characteristics: Evergreen shrub; leaves simple, alternate, ca. 7—16 cm long, 3—10 cm wide, margin serrulate, hairy; cymes axillary, flowers purplish pink; drupe ca. 2—4 mm across, purple when ripe.

Remark: This genus has about 140 species. In Taiwan there are nine species and three varieties.

For the features of the family, and species we reported previously, e.g., Creeping sky flower and Common lantana, please refer to the 798th issue of Academia Sinica Weekly or the herbarium website “<http://hast.sinica.edu.tw>”.

野牡丹 Asian melastome

Melastoma candidum D. Don

野牡丹科 Melastomataceae

原產地：台灣、華南、日本及菲律賓。

分布：種植於生態池畔；散見於蔡元培館旁山坡，體育館後側、院區西側及西南側山坡地。

形態：常綠灌木；單葉對生，有明顯 5 出脈，葉全緣，密被毛；繖形花序頂生，花粉紅色略帶淡紫色；雄蕊有兩型，短的 5 枚，長的 5 枚彎曲且有距；蒴果。

附註：本屬植物約有 100 種；台灣有 3 種。

野牡丹其實和牡丹一點關係也沒有（後者屬毛茛科），因為花朵大且優美而得名。喜生長於開闊地，開花時會吸引許多昆蟲。

Distribution: Taiwan, S China, Japan and the Philippines.

Location: Cultivated beside the Ecological Pond; growing on the hillsides of Tsai Yuan-Pei Memorial and along the W and the SW hill slopes of the campus.

Characteristics: Evergreen shrub; leaves simple, alternate, 5-nerved, margin entire, hairy; umbel terminal, flowers pink to purplish; stamens in two whorls, 5 short and 5 long, the latter, bent and with appendages; fruit a capsule.

Remark: This genus has about 100 species. In Taiwan there are three species.

The Asian melastome has large and elegant flowers and grows in open fields, so the Chinese name is “wild peony”. But it has no relationship with peony at all, which belongs to buttercup family (Ranunculaceae).



圖 1



圖 2



圖 3



圖 4

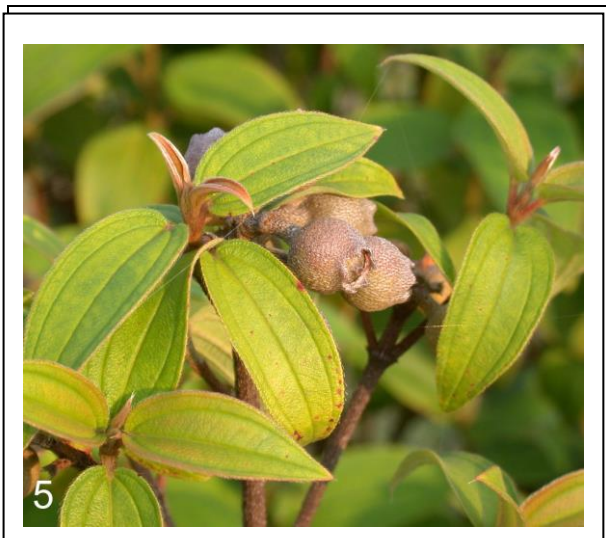


圖 5

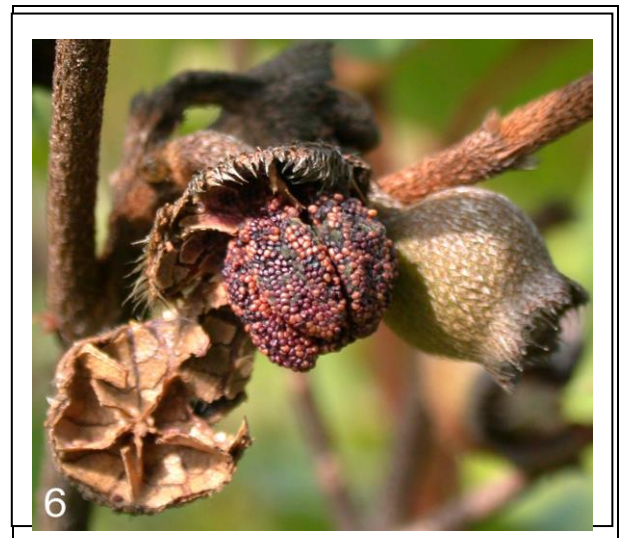


圖 6

圖 1, 2, 3 : 杜虹花 Formosan beautyberry ; 1, 2 (2002.04) ; 3 紫色果實 purple fruits (2002.07)

圖 4, 5, 6 : 野牡丹 Asian melastome ; 4 (2002.05) ; 5 未熟果實 immature fruits (2002.11) ; 6 成熟開裂果實 mature fruits (2003.01)

◆ ◆ 學術研討會 ◆ ◆

2003 Taipei Winter Workshop on Economic Models and Related Problems

Date: 24-25 February 2003

Place: The First Meeting Room, the 5th Floor, Institute of Physics, Academia Sinica (Taipei)

Schedule:

24 February 2003 (Monday)

- 10:00-10:50 Prof. Thomas Lux (Department of Economics, University of Kiel)
"Multi-Agent Models of Financial Markets and the Stylized Facts"
- 11:00-11:50 Dr. Wen-Jong Ma (Institute of Physics, Academia Sinica)
"A Stochastic Model for Stock-stock Correlations"
- 13:30-14:20 Prof. Thomas Lux (Department of Economics, University of Kiel)
"Modelling Fluctuations in Financial Markets"
- 14:30-15:20 Dr. Jin-Lung Lin (Institute of Economy, Academia Sinica)
"Time-varying relationship of price indexes in Taiwan"
- 15:40-16:30 Dr. Jin-Lung Lin (Institute of Economy, Academia Sinica)
"Does temporal aggregation remove GARCH effect? A case study of Taiwan stock market"
- 16:40-17:30 Dr. Been-Lon Chen (Institute of Economy, Academia Sinica)
"Optimal Public Spending Composition in a Growing Economy,"

25 February 2003 (Tuesday)

- 10:00-10:50 Prof. Thomas Lux (Department of Economics, University of Kiel)
"The Multi-Fractal Model of Asset Returns"
- 11:00-11:50 Pro. Shu-Heng Chen (Department of Economics, National Chengchi University)
"Agent-Based Modelling of Multi-Asset Artificial Stock Markets (I&II) "
- 13:30-14:20 Dr. Jie-ping Mo (Institute of Mathematics, Academia Sinica)
"Coping with Complexity (i) Market as a Parellel Computer"
- 14:30-15:20 Dr. Jie-ping Mo (Institute of Mathematics, Academia Sinica)
"Coping with Complexity (ii) Rethinking Value and Capital"
- 15:40-16:30 Prof. Thomas Lux (Department of Economics, University of Kiel)
"Genetic Learning as an Explanation of Stylized Facts"

◆ ◆ 學術演講 ◆ ◆

所別	時間	地點	講員	講題
物理	2/20(四) 14:10	本所 一樓演講廳	李羅權院士 (行政院國家太空計劃室)	Kinetic and Hall Effects in Space Plasma
統計	2/24(一) 10:30	本所 308室	Prof. Wei-Yann Tsai (Columbia Univ., USA)	A Least Squares Estimation in Truncated Linear Regression
生醫	2/24(一) 16:00	本所 地下室B1B演講廳	賴建勳先生 (本所助研究員)	Sequence-Specific Transcriptional Repression by Z40A/ZNF266, A Krüppel-Associated Box Zinc Finger Protein

所別	時間	地點	講員	講題
分生	2/24(一) 11:00	本所演講廳	Dr. Charles H. Langley (Univ. of California, USA)	Female Meiotic Nondisjunction: Why is the Rate So High? And Why is There So Much Genetic Variation(in <i>Drosophila</i>)?
生農	2/24(一) 16:00	化學所 地下室演講廳	黃義侑博士 (台灣大學)	微脂粒在藥物經皮穿透及在基因治療上的應用
民族	2/24(一) 14:30	本所新館 三樓2319會議室	Dr. Teri J. Silvioi (本所助研究員)	Are Puppets to Local as Computers are to Global? Animating Fantasies of the Pili Video Puppetry Serials
明清研究會	2/24(一) 14:30	學術活動中心 二樓第四會議室	徐泓教授 (東吳大學)	《明史紀事本末》的史源、作者及其編纂水平
經濟	2/25(二) 15:00	本所 B棟110室	Mr. Cheng-Tai Wu (Univ. of Wisconsin-Madison, USA)	Information, Ownership, and Lemon Problems
社會	2/25(二) 14:30	本所 三樓2319會議室	Prof. Yu Xie (Univ. of Michigan, USA)	Women in Science
台史	2/25(二) 14:30	本處 二樓會議室	薛琴先生 (中原大學)	總督府新廳舍設計與營建過程 (1912-1919)
統計	2/26(三) 10:30	本所 308室	Prof. Naisyin Wang (Texas A&M Univ., USA)	Marginal Non- and Semi-Parametric Regression for Longitudinal Data
植物	2/26(三) 15:00	本所 106會議室	劉世東教授 (長庚大學)	Nonribosomal Synthesis of Fengycin, an Antibiotic Produced by <i>Bacillus Subtilis</i>
數學	2/27(四) 15:00	本所 演講廳	Prof. Michel Chipot (Univ. of Zurich, Switzerland)	On the Stokes Problem in Cylinders Becoming Unbounded
地球	2/27(四) 10:30	本所 三樓演講廳	Dr. Junzo Kasahara (Univ. of Tokyo, Japan)	Evidences of water and hydrous minerals existing along the plate boundary revealed by OBS observations in the Japan Trench and the Izu-Bonin Trench
	2/27(四) 14:00		Dr. James C. Savage (USGS, USA)	1.Strain accumulation across the San Andreas fault at the latitude of San Francisco, 1994-2000 2.Consequences of viscous drag beneath a transform fault
近史	2/27(四) 10:00	本所檔案館 一樓中型會議室	陳惠馨教授 (政治大學)	重建清朝的法律帝國：內閣題本刑科婚姻奸情命案檔案對中國法制史研究的影響
社科	2/27(四) 14:30	本所第三會議室 (B202)	游美貴博士 (英國劍橋大學)	A Comparative Study between Taiwan and England on Women's Experiences of Domestic Violence and of Service Delivery Systems
科工	3/6(四) 15:10	物理所五樓 第一會議室	鄭秀蘭博士 (本處)	量產奈米顆粒之高頻氣助超音波噴嘴科技